

INFORME DE LA ENCUESTA DE COYUNTURA DE LA PYME¹ SEGUNDO CUATRIMESTRE DE 2012

Esta investigación se realizó a las empresas afiliadas a la Cámara de la Pequeña y Mediana Empresa de Pichincha –CAPEIPI-, Cámara de la Pequeña Industria de Tungurahua –CAPIT-, y Cámara de la Pequeña Industria del Azuay –CAPIA-, y comprendió los siguientes sectores de producción:

- Alimentos y Bebidas
- Construcción
- Cuero y Calzado
- Gráfico
- Maderero
- Metalmecánico y Eléctrico
- Productos Químicos y Plásticos
- Textiles
- Tecnologías de Información y Comunicación –TIC-
- Otros*

Se trabajó con una muestra de 503 empresas, lo que determina un coeficiente de confiabilidad del 95% y un error máximo probable del 5% del total de empresas afiliadas a las Cámaras antes mencionadas. Las personas entrevistadas fueron en su mayoría gerentes, propietarios y directores de las pequeñas y medianas empresas encuestadas. La recolección de información se realizó en los meses de octubre, noviembre y diciembre de 2012.

¹Para la recolección de la información se contó con el apoyo de:

Pichincha: Empresa PRIME Consulting y Departamento de Asistencia Técnica de la Cámara de la Pequeña y Mediana Empresa de Pichincha.

Tungurahua: Universidad Técnica de Ambato.

Azuay: Universidad Politécnica Salesiana, sede Cuenca.

*El sector otros incluye a hoteles, restaurantes, escuelas, radiodifusoras, joyerías, entre otros.

El informe ha sido dividido en cinco secciones:

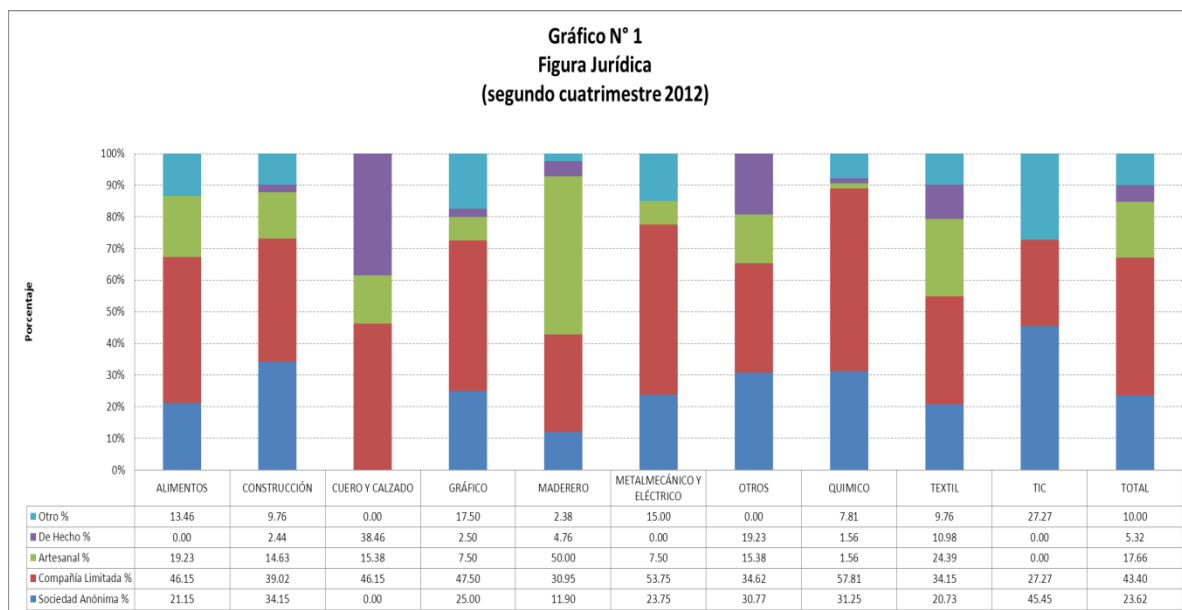
1. Perfil de la PyME
2. Desempeño del sector en el segundo cuatrimestre del 2012
3. Perspectivas del sector para el tercer cuatrimestre del 2012
4. Entorno de las pequeñas y medianas empresas durante el segundo cuatrimestre de 2012
5. Situación actual de las empresas para la exportación en el segundo cuatrimestre de 2012

INFORME GENERAL

1.- Perfil de la PyME

En la organización jurídica de la pequeña y mediana industria –PyMI- prevalecen las compañías con clasificación de compañía limitada (43.4%) y tienen un peso significativo aquellas que operan como sociedad anónima (23.6%). El sector químico es el que maneja mayoritariamente la figura jurídica de compañía limitada (57.8%), en el sector TIC sobresale las sociedades anónimas (45.45%).

En el segundo cuatrimestre de 2011, de igual forma como en el cuatrimestre que se está analizando, la organización jurídica que prevaleció fue la de compañía limitada (42.8%); el porcentaje registrado, como podemos observar, es bastante parecido.

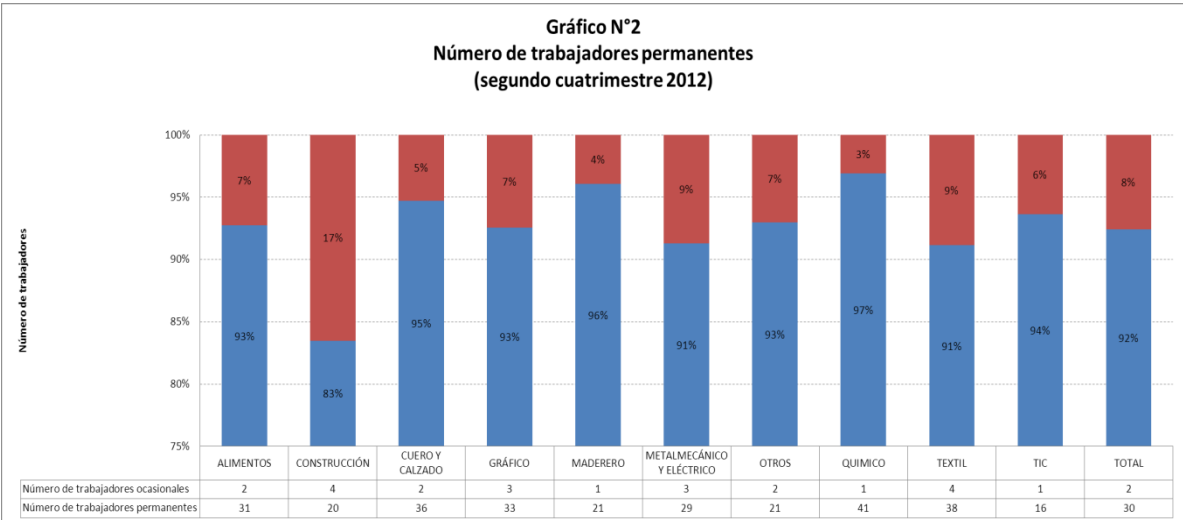


Fuente: Investigación de campo

Elaboración: Observatorio de la PyME de la Universidad Andina Simón Bolívar

Con respecto a los trabajadores permanentes por empresa podemos ver que son en promedio 30 personas, y los trabajadores ocasionales son 2. El sector químico en promedio tiene un mayor número de trabajadores permanentes (41), y el sector de la construcción tiene el mayor número de trabajadores ocasionales (4).

En cambio en el segundo cuatrimestre de 2011, los trabajadores permanentes por empresa fueron en promedio 28 personas, y los trabajadores ocasionales fueron 4; lo cual significa que, en las PyMI, hubo un ligero incremento -6,67%- en el número de empleados permanentes; contribuyendo, así, a mejorar la situación de seguridad y permanencia laboral de los trabajadores que las pequeñas y medianas industrias tienden a contratar.

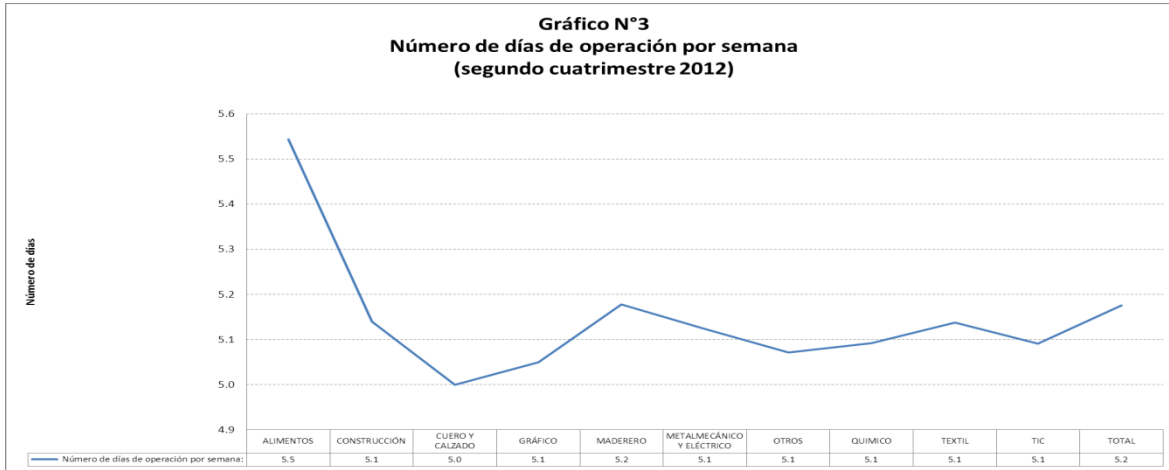


Fuente: Investigación de campo

Elaboración: Observatorio de la PyME de la Universidad Andina Simón Bolívar

En lo que tiene que ver con el número de días de trabajo a la semana, las PyMI en promedio laboran 5.2 días. El sector alimentos es el que trabaja en promedio un mayor número de días semanales -5.5 días-.

Al comparar con el segundo cuatrimestre de 2011, el número promedio de días de trabajo, se tienden a ubicar en niveles bastante parecidos; pues en el 2011, a la semana las PyMI, tendieron a laborar en promedio 5.3 días por semana.

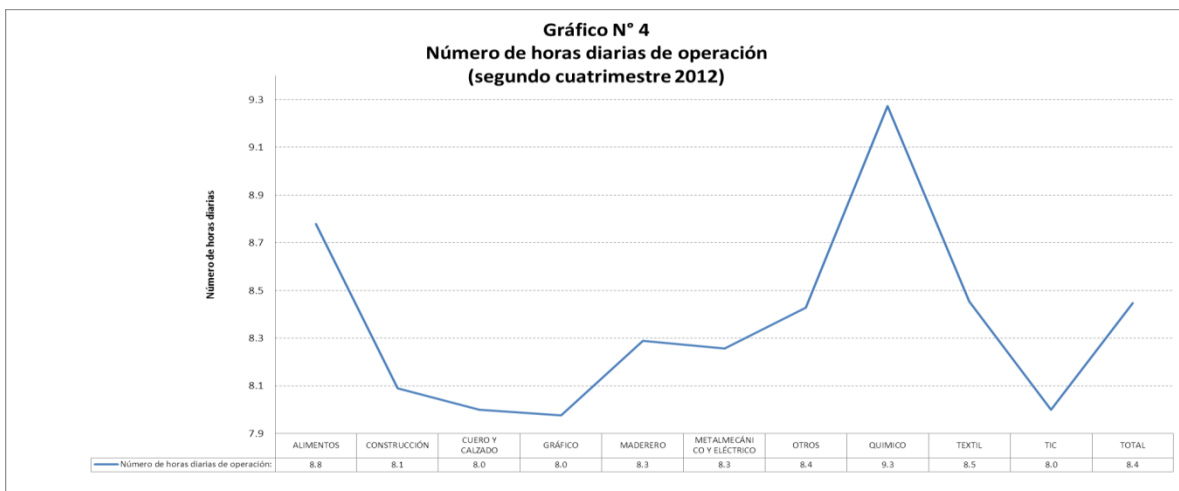


Fuente: Investigación de campo

Elaboración: Observatorio de la PyME de la Universidad Andina Simón Bolívar

Al focalizarnos, ahora, en el número de horas diarias de trabajo, vemos que las pequeñas y medianas industrias en promedio tienden a trabajar 8.4 horas. El sector químico es el que trabaja en promedio un mayor número de horas (9.3).

En el segundo cuatrimestre de 2011 el número de horas diarias de trabajo en promedio fue de 8.7 horas por día; el cual es bastante similar, como acabamos de ver, al registrado en el 2012.

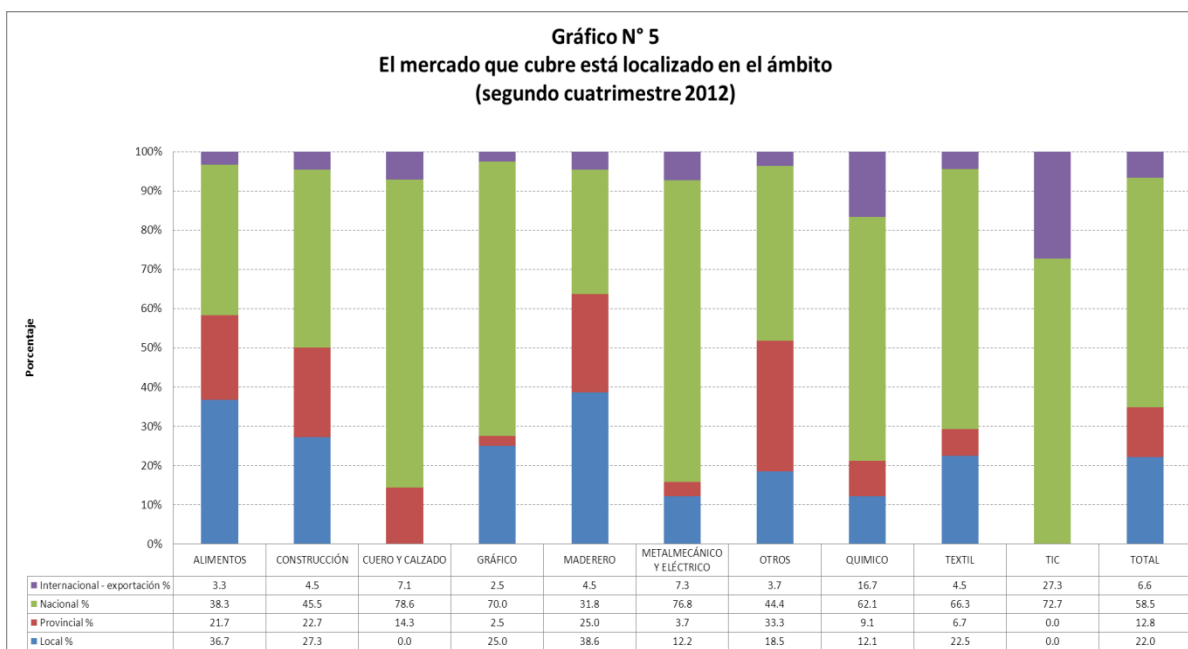


Fuente: Investigación de campo

Elaboración: Observatorio de la PyME de la Universidad Andina Simón Bolívar

Ahora analicemos la cobertura geográfica de mercado de las PyMI; según los resultados obtenidos el 58.5% de empresas cubren el mercado nacional, seguido por el 22.0% que cubren el mercado local; un punto importante de señalar es que apenas el 6.6% de las PyMI exportan sus productos. El sector de cuero y calzado es el que vende sus productos mayoritariamente en el mercado nacional (78.6%), el sector otros es el que resalta en el mercado provincial (33.3%), el sector maderero vende principalmente al mercado local (38.6%), y el sector TIC es el que más exporta (27.3%).

En el segundo cuatrimestre de 2011, en cambio, el 48.2% de empresas cubrían el mercado nacional, seguido del 28.6% que cubrían el mercado local, un 16.1% llegaban al mercado provincial y un 7.1% cubrían el mercado internacional.

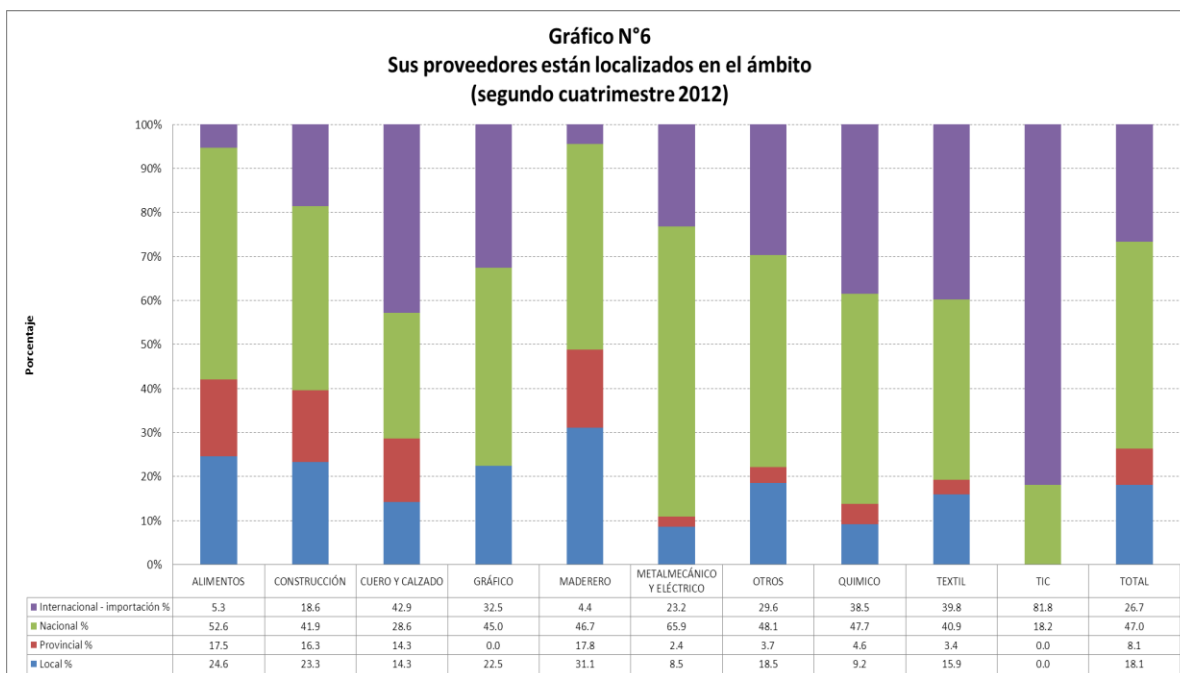


Fuente: Investigación de campo

Elaboración: Observatorio de la PyME de la Universidad Andina Simón Bolívar

Finalmente, los proveedores de las empresas se encuentran principalmente en el ámbito nacional (47.0%) e internacional (26.7%). El sector metalmecánico es el que tiene mayoritariamente proveedores nacionales (65.9%), y el sector TIC es el que más importa (81.8%).

Al recordar los resultados registrados en la encuesta de coyuntura correspondiente al segundo cuatrimestre de 2011 -ámbito nacional (52.6%) e internacional (21.5%)-; podemos evidenciar un decrecimiento de alrededor de cerca de 6 puntos porcentuales, en el segundo cuatrimestre de 2012, del aprovisionamiento proveniente de productores nacionales.



Fuente: Investigación de campo

Elaboración: Observatorio de la PyME de la Universidad Andina Simón Bolívar

2.- Desempeño del sector en el segundo cuatrimestre de 2012

Producción:

Sobre el volumen de producción, la percepción en su mayoría, es que permaneció igual (43.3%) y aumentó (33.2%). La mayor percepción de que permaneció igual está en el sector de la construcción (54.5%), de que aumentó en el sector TIC (72.7%), y de que disminuyó está en el sector de cuero y calzado (42.9%).

En el segundo cuatrimestre de 2011, de igual forma que en el 2012, la percepción que más prevaleció fue “permaneció igual” (40.9%); la cual al compararla con el 2012 podemos observar que es menor en 2.4 puntos porcentuales.

En lo relativo al valor de los costos de producción se considera que aumentó (49.5%) y permaneció igual (43.6%). La mayor percepción de que aumentó está en el sector de cuero y calzado (78.6%), de que permaneció igual está en el sector TIC (81.8%), y de que disminuyó está en el sector otros (14.3%).

Al comparar con el comportamiento registrado en el segundo cuatrimestre de 2011, podemos ver que la mayor percepción se registró en la opción “permaneció igual” (39.6%); a diferencia del 2012 en donde se puede ver una mayor tendencia a considerar al incremento de los costos de producción como la percepción con mayor peso. Es decir, en el cuatrimestre objeto de análisis, los empresarios sienten que el valor de los insumos utilizados, en sus procesos de producción, han tendido a incrementarse.

Con respecto a la inversión en el negocio se percibe como que permaneció igual (55.9%) y aumentó (34.95%). La mayor percepción de que aumentó está en el sector de cuero y calzado (64.29%), de que permaneció igual está en el sector químico (63.6%), y de que disminuyó está en el sector maderero (17.78%).

El momento que comparamos con el segundo cuatrimestre de 2011 se observa una tendencia bastante parecida a la registrada en el 2012; siendo, permaneció igual (50.6%), la que mayor porcentaje registró; lo cual nos da a entender que en alrededor de 5 de cada 10 pequeñas y medianas industrias, los empresarios tienden a no realizar inversiones adicionales en el negocio al que representan.

Cuando analizamos el número de trabajadores se observa que, es visto como que permaneció igual (66.27%) y aumentó (20.68%). La mayor percepción de que

aumentó está en el sector TIC (45.45%), de que permaneció igual está en el sector gráfico (75.61%), y de que disminuyó está en el sector de cuero y calzado (21.43%).

Para el segundo cuatrimestre de 2011 se percibió, de la misma manera que el segundo cuatrimestre de 2012, como que permaneció igual (66.4%); es decir la mayoría de empresarios ven al cuatrimestre objeto de análisis como un período en donde se tiende mantener la nómina de trabajadores sin mayores variaciones.

Ahora nos vamos a focalizar en el precio de las materias primas; de acuerdo a los datos registrados, las PyMI, aprecian como que aumentó (54.47%) y permaneció igual (41.26%). La mayor percepción de que aumentó está en el sector de alimentos (73.3%), de que permaneció igual está en el sector TIC (63.64%), y de que disminuyó está en el sector metalmecánico (7,41%).

Si comparamos con lo registrado en el segundo cuatrimestre de 2011 -mayor peso se anotó en que las materias primas permanecieron iguales (37.5%)-, podemos ver ahora que en el segundo cuatrimestre de 2012 ese comportamiento se ubicó en la percepción de que el costo de las materias primas tendió a ser incrementado.

Mejora interna de la empresa:

Las horas de capacitación ofrecidas a los trabajadores se perciben como que permaneció igual (65.2%) y aumentó (25.7%). La mayor percepción de que aumentó está en el sector TIC (54.5%), de que permaneció igual está en el sector gráfico (76.9%), y de que disminuyó está en el sector metalmecánico (15.5%).

Cuando revisamos los resultados del segundo cuatrimestre de 2011, en relación a la capacitación recibida por parte de los trabajadores, se ve que la tendencia, en los cuatrimestres de los dos años comparados, es a mantener un número mínimo

de horas de capacitación; pues cerca de 6 de cada 10 empresarios declaran tender a no incrementar las horas destinadas a la capacitación de sus trabajadores.

En lo relativo a la incorporación de nuevas tecnologías de información y comunicación –TIC- se observa que, esa actividad estratégica, es percibida como que permaneció igual (59.3%) y aumentó (35.5%). La mayor percepción de que aumentó está en el sector otros (47.83%), de que permaneció igual está en el sector maderero (71.1%), y de que disminuyó está en el sector metalmecánico (12.5%).

En el segundo cuatrimestre de 2011 se percibió de manera similar la tendencia a incorporar, en las pequeñas y medianas industrias –PyMI-, nuevas tecnologías de información y comunicación; pues la tendencia, tanto en el 2011 como en el 2012, fue a permanecer sin variación el proceso de mejoramiento tecnológico, de las PyMI, vía TIC.

Si nos focalizamos en el uso de servicios de asesoría externa podemos ver que, esa demanda de apoyo externo, es considerada mayoritariamente como que permaneció igual (67.8%) y aumentó (22.6%). La mayor percepción de que aumentó está en el sector otros (31.8%), de que permaneció igual está en el sector TIC (81.82%), y de que disminuyó está en el sector metalmecánico (15.79%).

Al comparar los resultados del cuatrimestre objeto de estudio, con los datos obtenidos en el segundo cuatrimestre de 2011, se observa que la tendencia mayoritaria, de los empresarios de las PyMI, es a recibir un nivel mínimo de asesoría externa; pues cerca de 7 de cada 10 pequeñas y medianas industrias declaran no invertir en servicios de asesoría externa más allá de lo que han venido invirtiendo en períodos anteriores.

Ventas:

El valor de las ventas es visto principalmente como que permaneció igual (43.0%) y aumento (34.3%). La mayor percepción de que aumentó está en el sector TIC (72.7%), de que permaneció igual está en el sector alimentos (50.85%), y de que disminuyó está en el sector maderero (35.6%).

Si comparamos con los resultados del segundo cuatrimestre de 2011, observamos que la percepción, sobre el valor de la ventas, tiende a ser bastante similar con lo ocurrido en el segundo cuatrimestre de 2012 -en el 2011 (39,0%) y en 2012 (43%) de las PyMI perciben que sus ventas tendieron a permanecer sin mayores variaciones-.

En lo que tiene que ver con el precio de los productos, que venden las PyMI, la tendencia es a percibir que permaneció igual (65.66%) y aumentó (28.5%). La mayor percepción de que aumentó está en el sector maderero (35.56%), de que permaneció igual está en el sector químico (72.7%), y de que disminuyó está en el sector de la construcción (11.36%).

Al comparar con el segundo cuatrimestre de 2011 se observa una tendencia parecida; pues los precios de los productos fueron percibidos, como que permanecieron iguales, por alrededor del 60% de las PyMI.

Cuando analizamos el crédito otorgado a clientes, por parte de las pequeñas y medianas industrias, se observa que éste tendió, de acuerdo a la percepción de los empresarios, a permanecer igual (69.34%) y a aumentar (20.99%). La mayor percepción de que aumentó está en el sector maderero (28.9%), de que permaneció igual está en el sector alimentos (75.4%), y de que disminuyó está en el sector de la construcción (15.9%).

En relación al segundo cuatrimestre de 2011 podemos ver que la tendencia, por parte de las PyMI, a entregar crédito directo a sus clientes, tendió en mayor grado, en el cuatrimestre que estamos analizando de 2012, a mantenerse sin variación; es así que entre los períodos analizados del 2011 y 2012, aproximadamente, se registra un incremento de 10 puntos porcentuales en la opción “permaneció igual”

Por último al analizar la cartera de clientes morosos se puede apreciar que ésta, según los empresarios encuestados, tendió a permanecer igual (56.6%) y a aumentar (28.33%). La mayor percepción de que aumentó está en el sector de cuero y calzado (64.29%), de que permaneció igual está en el sector metalmecánico (68.7%), y de que disminuyó está en el sector de la construcción (18.1%).

Si comparamos con el segundo cuatrimestre de 2011 podemos observar que la tendencia era principalmente que permaneció igual (53.1%); es así que podemos decir que el tamaño de la cartera de clientes morosos se ha ido manteniendo dentro los mismos niveles que las PyMI han ido registrando en los últimos períodos.

Relación directa con proveedores:

El número de proveedores de materias primas es considerado como que permaneció igual (72.9%) y aumentó (20.2%). La mayor percepción de que aumentó está en el sector TIC (36.4%), de que permaneció igual está en el sector gráfico (85.4%), y de que disminuyó está en el sector cuero y calzado (14.3%).

Al comparar con el segundo cuatrimestre de 2011 se observa un predominio similar de la tendencia a permanecer sin variación el número de proveedores que mantienen relación de negocios con las PyMI, con una diferencia de 4.8 puntos porcentuales más a los registrados en el segundo cuatrimestre de 2011.

Con respecto al crédito de proveedores, éste es percibido como que permaneció igual (76.5%) y aumentó (12.93%). La mayor percepción de que aumentó está en el sector de cuero y calzado (21.43%), de que permaneció igual está en el sector otros (91.3%), y de que disminuyó está en el sector metalmecánico (17.07%).

Para el segundo cuatrimestre de 2011 se percibió, de igual forma, que permaneció igual el crédito de proveedores; pues cerca de 8 de cada 10 PyMI en los dos cuatrimestres objeto de comparación, señalan no haber recibido más crédito del que ya lo venían recibiendo de parte de sus proveedores de insumos para la producción.

En lo que tiene que ver con el soporte de proveedores que reciben las PyMI; éste es visto como que permaneció igual (77.6%) y aumentó (12.2%). La mayor percepción de que aumentó está en el sector de la construcción (18.6%), de que permaneció igual está en el sector TIC (90.9%), y de que disminuyó está en el sector alimentos (16.9%).

Esta variable, para el mismo cuatrimestre, correspondiente al año 2011, muestra una tendencia a ser percibida como que permaneció igual por cerca de 7 de cada 10 PyMI; lo cual significa un comportamiento bastante parecido en los cuatrimestres objeto de análisis.

3.- Perspectivas del sector para el tercer cuatrimestre de 2012

Producción:

Las expectativas del volumen de producción se ubican en que aumentará (47.15%) y permanecerá igual (37.2%). La mayor percepción de que aumentará está en el sector TIC (72.73%), de que permanecerá igual está en el sector metalmecánico (44.4%), y de que disminuirá está en el sector cuero y calzado (35.71%).

Al compararlas expectativas, sobre el volumen de producción del cuatrimestre que estamos analizando, con las expectativas registradas en el segundo cuatrimestre de 2011; podemos observar que la tendencia principal –aumento de volúmenes de producción-, tiende a ser bastante similar; pues aproximadamente 5 de cada 10 PyMI esperarían incrementar sus volúmenes de producción en el tercer cuatrimestre.

Con respecto a la inversión en el negocio se considera que ésta permanecerá igual (50.1%) y aumentará (40.8%). La mayor percepción de que aumentará está en el sector TIC (54.55%), de que permanecerá igual está en el sector maderero (55.5%), y de que disminuirá está en el sector cuero y calzado (35.71%).

Ahora al comparar la percepción futura, sobre la inversión en los negocios, para el tercer cuatrimestre tanto del 2011 como del 2012, se observa que las pequeñas y medianas industrias han cambiado la apreciación sobre los flujos de inversión, ya que en el segundo cuatrimestre de 2011 se percibía que disminuirían en un 50% principalmente; en cambio en el mismo período del año 2012 se percibe que los flujos de inversión se mantendrá, mayoritariamente, iguales.

En lo relativo al número de trabajadores podemos ver que es percibido como que permanecerá igual (67.27%) y aumentará (24.9%). La mayor percepción de que aumentará está en el sector gráfico (31.71%), de que permanecerá igual está en el sector alimentos (75%), y de que disminuirá está en el sector cuero y calzado (21.4%).

Si comparamos con el segundo cuatrimestre de 2011, la tendencia de las PyMI, en los dos períodos, es a mantener el número de trabajadores; lo cual se evidencia con la percepción, bastante parecida, de los empresarios sobre la posibilidad de mantener su nómina sin ningún cambio.

Mejora interna de la empresa:

Las horas de capacitación ofrecidas a los trabajadores se consideran principalmente como que permanecerán iguales (57.1%) y aumentarán (36.3%). La mayor percepción de que aumentarán está en el sector alimentos (47.3%), de que permanecerán iguales está en el sector TIC (63.6%), y de que disminuirán está en el sector metalmecánico (15.58%).

El momento de comparar la perspectiva sobre las horas de capacitación, que se ofrecerán a los trabajadores, en el tercer cuatrimestre, tanto del año 2011 y como del 2012, miramos un cambio en la percepción; ya que en el 2011 se esperaba, principalmente, en que estas disminuirían en cerca del 50.9% de las PyMI; a diferencia del 2012, en el cual, más de la mitad de las industrias tiene como percepción mantener sin cambio el número de horas de capacitación que ofrecen a sus trabajadores.

Con respecto a la incorporación de nuevas tecnologías de información y comunicación se presagia como que permanecerá igual (58.9%) y aumentará (36.0%). La mayor percepción de que aumentará está en el sector TIC (54.55%), de que permanecerá igual está en el sector otros (73.9%), y de que disminuirá está en el sector metalmecánico (12.8%).

En el segundo cuatrimestre de 2011 se observa que la expectativa, por hacer nuevas inversiones en tecnologías de información y comunicación, era bastante parecida a la que se acaba de registrar en el segundo cuatrimestre de 2012; pues, entre alrededor de 6 PyMI (2012) y 7 PyMI (2011) señalan para el siguiente cuatrimestre, no tener previsto el destino de recursos para el mejoramiento de las tecnologías de información y comunicación que utilizan como soporte de su gestión productiva, comercial y/o administrativa.

Ventas:

El valor de las ventas se considera que aumentará (47.9%) y permanecerá igual (35.9%). La mayor percepción de que aumentará está en el sector TIC (63.6%), de que permanecerá igual está en el sector maderero (48.8%), y de que disminuirá está en el sector cuero y calzado (35.7%).

Con respecto al segundo cuatrimestre de 2011 observamos que la perspectiva, sobre los valores de ventas, fue principalmente que disminuirán; cosa que no sucede, como acabamos de ver, en el segundo cuatrimestre de 2012; ya que, aproximadamente, el 50% de las pequeñas y medianas industrias considera que el valor de las ventas aumentará.

Al analizar la expectativa sobre el comportamiento futuro del precio de los productos que venden las PyMI, se observa que los empresarios tiende a percibir que permanecerá igual (58.62%) y aumentará (36.5%). La mayor percepción de que aumentará está en el sector de cuero y calzado (71.4%), de que permanecerá igual está en el sector gráfico (67.5%), y de que disminuirá está en el sector metalmecánico (14.6%).

Al realizar una comparación con el mismo periodo, correspondiente al año 2011, se ve que las expectativas tendían, también, a ubicarse en la opción de “permanecerá igual” –alrededor de 6 de cada 10 PyMI optaron por responder que para el siguiente cuatrimestre no tienen previsto incrementar los precios de sus productos-.

Con respecto al crédito otorgado a clientes se percibe como que permanecerá igual (72.1%) y aumentará (16.56%). La mayor percepción de que aumentará está en el sector TIC (27.2%), de que permanecerá igual está en el sector químico (78.7%), y de que disminuirá está en el sector de cuero y calzado (28.57%).

Cuando comparamos con las perspectivas que las PyMI tuvieron, sobre el otorgamiento de crédito a sus clientes, en el segundo cuatrimestre de 2011, se observa que la tendencia tiende a ser ubicada en porcentajes parecidos -72,1% de PyMI en el 2011 y 63,1% de PyMI en el 2012 señalan que no tienen previsto, en el cuatrimestre siguiente, aumentar o disminuir el crédito que han venido otorgando a sus clientes-.

4.- Entorno de las pequeñas y medianas empresas durante el segundo cuatrimestre de 2012

Proveedores de materias primas, mano de obra, maquinaria y equipo, e información:

La percepción de acceso a materias primas en su mayoría es considerada positiva (84.1%) y regular (12.65%). Siendo el sector TIC en donde se observa la calificación más alta de percepción positiva (100%), el sector metalmecánico como el más regular (20.0%), y el sector de cuero y calzado como el más negativo (7.1%).

Al analizar, en el mismo período del año 2011, observamos que la percepción de acceso a las materias primas, que más prevaleció, fue la de regular en un 61.6%; lo cual nos indica que existe una mejora sobre esta percepción, para el segundo cuatrimestre de 2012, ya que en este período alrededor de 8 de cada 10 industrias perciben de forma positiva a la facilidad de acceso a materias primas.

En lo que tiene que ver con el acceso a máquinas y equipos, en su mayoría es considerado como positivo (75.5%) y regular (17.85%). Siendo el sector TIC en donde se observa la calificación más alta de percepción positiva (100%) y el sector cuero y calzado (14.3%) como la más negativa.

Cuando analizamos los resultados, registrados en el segundo cuatrimestre de 2011, observamos que las condiciones de acceso a máquinas y equipos se percibía principalmente como regular (59.2%); comparando, ese resultado, con el comportamiento registrado en el segundo cuatrimestre de 2012, vemos un cambio de la percepción sobre la facilidad de acceso a maquinaria y equipo; siendo ésta ahora mayoritariamente positiva.

Con respecto al acceso a proveedores de capacitación y asistencia técnica, especializada en las distintas ramas industriales estudiadas, se observa que en su mayoría, los empresarios de la PyMI, lo perciben como de comportamiento positivo (67.4%). Siendo el sector TIC en donde existe la calificación más alta de percepción positiva (90.9%), el sector maderero como regular (28.89%) y el sector cuero y calzado con la mayor percepción negativa (14.3%).

Cuando comparamos con el segundo cuatrimestre de 2011 vemos que las expectativas de las PyMI eran regular (56.6%) y positivo (31.2%); lo cual nos lleva a aseverar que el acceso ha mejorado para el segundo cuatrimestre de 2012, según los resultados expuestos en el párrafo anterior.

La percepción de acceso a información tecnológica en su mayoría se percibe como positiva (81.1%) y regular (14.9%). Siendo el sector otros en donde se observa la mayor calificación positiva (96.3%), el sector textil como el más regular (23.3%) y el sector maderero como la percepción más negativa (11.1%).

El momento que revisamos los resultados del segundo cuatrimestre de 2011, se observa que la percepción que prevaleció, en ese período, fue la de regular (61.8%); la cual al comparar con la registrada en el segundo cuatrimestre de 2012 nos lleva a concluir que para este último cuatrimestre –segundo de 2012- la percepción de facilidad de acceso a información tecnológica, ha mejorado.

El acceso a información comercial de su sector en su mayoría es considerado como positivo (71.5%) y regular (21.8%). Siendo el sector químico en donde se observa la calificación más alta de percepción positiva (81.8%) y el sector de cuero y calzado como regular (35.7%).

Al comparar con el segundo cuatrimestre de 2011 podemos observar que el acceso a información comercial de su sector se percibía de igual manera como positivo, con una diferencia de 3.8 puntos porcentuales menos para el segundo cuatrimestre de 2011.

Proveedores de servicios básicos:

La percepción de acceso a servicios básicos de calidad es considerada principalmente como positiva (90.4%) y regular (6.02%). Siendo el sector de cuero y calzado en donde se observa la mayor calificación positiva (100%), el sector gráfico como el más regular (12.2%) y el sector otros con la mayor calificación negativa (7.4%).

Cuando revisamos los resultados del segundo cuatrimestre de 2011 -percepción positiva sobre el acceso a los servicios básicos (87%) y regular (11%)- y los comparamos con los datos del segundo cuatrimestre de 2012; podemos ver que existe un leve incremento de la percepción positiva, en el período analizado correspondiente al año 2012.

Al analizar las facilidades logísticas se observa que, éstas, son consideradas por la mayoría de PyMI de manera positiva (87.7%) y regular (9.68%). Siendo el sector TIC en donde se observa la mayor calificación positiva (100%), el sector cuero y calzado como el más regular (14.3%) y el sector otros con la mayor calificación negativa (7.4%).

El momento que recordamos los resultados registrados en el segundo cuatrimestre de 2011, se puede apreciar que las facilidades logísticas eran percibidas, principalmente, como regulares por el 63.7% de PyMI. Este comportamiento, al compararlo con el segundo cuatrimestre de 2012, nos lleva a aseverar que ahora –cuatrimestre de 2012- los empresarios tienden a percibir, en mayor grado, positivamente a la construcción de carreteras, aeropuertos y otros medios logísticos.

Proveedores de recursos financieros:

La percepción de acceso a fuentes de financiamiento es considerada en su mayoría de manera positiva (61.7%), regular (28.6%) y negativo (9.7%). Siendo el sector TIC en donde se observa la mayor calificación positiva (72.7%), el sector maderero como la más regular (37.8%) y el sector químico con la mayor calificación negativa (13.8%).

Al comparar el segundo cuatrimestre de 2011 con el de 2012 nos damos cuenta que, para estos dos períodos, se mantiene la tendencia de que solamente 1 de cada 10 PyMI perciben al acceso a fuentes de financiamiento como negativo; registrándose, más bien, en los períodos analizados, porcentajes significativos de percepción positiva, por parte de los empresarios de la PyMI, sobre la facilidad de acceso a fuentes de financiamiento empresarial.

Con respecto al acceso al crédito del sector financiero público se observa que es considerado de manera positiva (42.2%) y regular (35.7%). Siendo el sector otros en donde se observa la mayor calificación positiva (60%), el sector cuero y calzado como el más regular (53.8%) y el sector textil con la mayor calificación negativa (31%).

Cuando revisamos los resultados, del segundo cuatrimestre de 2011, se ve que la mayor percepción, relacionada al acceso al crédito del sector financiero público,

tendió a ubicarse en positiva (46.6%); la cual es mayor, con respecto al segundo cuatrimestre de 2012, en 4.4 puntos porcentuales.

Finalmente en lo que tiene que ver con el comportamiento del crédito, proveniente del sector financiero privado, en su mayoría es considerado como positivo (59.5%) y regular (28.2%). Siendo el sector de cuero y calzado en donde se observa la mayor calificación positiva (71.4%), el sector TIC como el más regular (54.5%) y el sector de la construcción con la mayor calificación negativa (17.1%).

Si comparamos el comportamiento de esta percepción, registrada en el segundo cuatrimestre de 2012, con la del mismo período correspondiente a 2011 -60,1% de PyMI percibían como positivo el acceso al financiamiento proveniente de fuentes privadas-, podemos aseverar que en los dos períodos objeto de comparación la tendencia ha sido bastante parecida -6 de cada 10 empresarios ven al crédito del sector financiero privado de manera positiva-.

Apoyo de gremios, gobierno local y central a la PyMI:

La percepción sobre la calidad de los servicios que reciben de los gremios empresariales, en su mayoría, es considerada como positiva (59.2%) y regular (30%). Siendo el sector metalmecánico en donde se observa la mayor calificación positiva (77.2%), el sector TIC como el más regular (54.5%) y el sector cuero y calzado con la mayor calificación negativa (15.4%).

Al comparar con los resultados obtenidos, en el segundo cuatrimestre de 2011, vemos un cambio de percepción sobre la calidad de los servicios que las PyMI reciben de los gremios empresariales; pues ahora, en el segundo cuatrimestre de 2012, la percepción pasó a ubicarse mayoritariamente en la opción de positiva.

Con respecto al soporte que el gobierno local da la PyMI, se observa que éste es considerado como regular (41.5%) y positivo (35.5%). Siendo el sector gráfico en

donde se observa la mayor calificación positiva (46.2%), el sector TIC como el más regular (63.6%) y el sector de la construcción con la mayor calificación negativa (32.6%).

Si comparamos, los resultados que acabamos de describir, con los registrados en el segundo cuatrimestre de 2011 -54,2% de PyMI veían el soporte de los gobiernos locales de manera positiva-, podemos aseverar que se ha dado una declinación de 18,7 puntos porcentuales en la percepción positiva que se venía teniendo sobre el trabajo de los gobiernos locales a favor de las pequeñas y medianas industrias.

Al focalizar el análisis, en el soporte del gobierno central a la PyMI, se observa que en su mayoría es considerado como regular (38.8%) y positivo (38.4%). Siendo el sector maderero en donde se observa la mayor calificación positiva (52.3%), el sector químico como el más regular (53.8%) y el sector otros con la mayor calificación negativa (33.3%).

Si comparamos al segundo cuatrimestre de 2012 con el de 2011, vemos que para el 2011 la industria sentía que el soporte que recibía por parte del gobierno central era principalmente positivo en un (52.5%), para el 2012 esta percepción ha disminuido en 14.1 puntos porcentuales.

Clima de negocios del entorno macro de la PyMI:

El desempeño económico, en general del país, es visto en su mayoría como positivo (44.1%) y regular (42.1%). Siendo el sector otros donde se observa la mayor calificación positiva (62.5%), y el sector TIC como el más regular (54.5%).

Cuando revisamos el comportamiento de esta variable, en el segundo cuatrimestre de 2011, se ve que la percepción que predominó fue la positiva (51.7%); actualmente –segundo cuatrimestre de 2012- vemos que esa tendencia disminuyó

en 7.6 puntos porcentuales; es decir los empresarios, para el cuatrimestre que estamos analizando, sintieron al desempeño económico nacional como un factor menos optimista.

Al enfocarnos, al clima de inversiones, se observa que la mayoría de PyMI lo considera entre regular (45.8%) y positivo (36.6%). Siendo el sector otros en donde se observa la mayor calificación positiva (52.2%), y el sector de cuero y calzado como el más regular (64.3%).

Para el segundo cuatrimestre de 2011 el clima de inversiones era visto como positivo en un 57.2%; mientras que en el cuatrimestre que estamos estudiando – segundo de 2012-, como acabamos de ver, la percepción por las condiciones que caracterizan al clima de inversiones, disminuyó en alrededor de 11 puntos porcentuales. Esta tendencia está muy alineada con la percepción del desempeño económico del país, que analizamos en el punto anterior.

Con respecto al clima político vemos que en su mayoría es considerado como regular (43.4%) y positivo (29.2%). Siendo el sector gráfico en donde se observa la mayor calificación positiva (42.5%), el sector de cuero y calzado como el más regular (71.4%) y en el sector textil con la mayor calificación negativa (40%).

Al comparar con el segundo cuatrimestre de 2011 observamos que el clima político se consideraba, principalmente, como positivo (63.8%); lo que nos demuestra una caída de la percepción positiva, sobre el clima político, de cerca de 35 puntos porcentuales.

En lo que tiene que ver con la percepción, del clima para la generación de empleo nacional, observamos que ésta tiende a ubicarse de la siguiente manera: regular (42.5%), positiva (33.3%) y negativa (24.2%). Siendo el sector gráfico en donde se observa la mayor calificación positiva (47.5%), el sector de cuero y calzado como el más regular (57.1%) y el sector textil con la mayor calificación negativa (29.9%).

Algo que resaltar, cuando comparamos el segundo cuatrimestre de 2011 con el cuatrimestre que estamos analizando, es que hubo un incremento de 21 puntos porcentuales en la percepción negativa sobre el clima para la generación de empleo nacional.

Ahora, al analizar la percepción sobre la seguridad jurídica del país, observamos que es considerada, principalmente, como regular (37.5%) y negativa (34.6%). Siendo el sector gráfico en donde se observa la mayor calificación positiva (35%) y el sector TIC con la mayor calificación negativa (54.5%).

Cuando comparamos con el segundo cuatrimestre de 2011, podemos observar que la percepción positiva (31,5%), sobre la seguridad jurídica, disminuye cerca de 4 puntos porcentuales –en el segundo cuatrimestre de 2012-; manteniéndose, así, una tendencia mayoritaria, en los dos cuatrimestres objeto de comparación, entre regular y negativa.

5.- Situación actual de las empresas para la exportación en el segundo cuatrimestre de 2012

Las condiciones logísticas para exportar (empaquete, transporte, aseguradoras, etc.) son consideradas como positivas (75,4%), regulares en un (18,4%) y negativas (6.2%). Siendo el sector TIC en donde se observa mayor calificación positiva (100%), el sector de cuero y calzado como el más regular (50%) y el sector químico con la mayor calificación negativa.

En lo que tiene que ver con las condiciones económicas, al interior de la empresa para la exportación, en general son vistas como positivas (78.5%), regulares en un (18.5%) y negativas en un (3.1%). El sector TIC es el que tienen la mayor calificación positiva (100%), el sector textil como el más regular (33.3%) y la industria de cuero y calzado con la principal calificación negativa (16.7%).

Al analizar las condiciones gerenciales, sobre habilidades para exportación, se observa la siguiente tendencia: positivas (75%), regulares en un (20%) y negativas en un (5%). Siendo los sectores gráfico y TIC con la mayor calificación positiva (100%), el sector textil como el más regular y el sector de cuero y calzado con la mayor calificación negativa (16.7%).

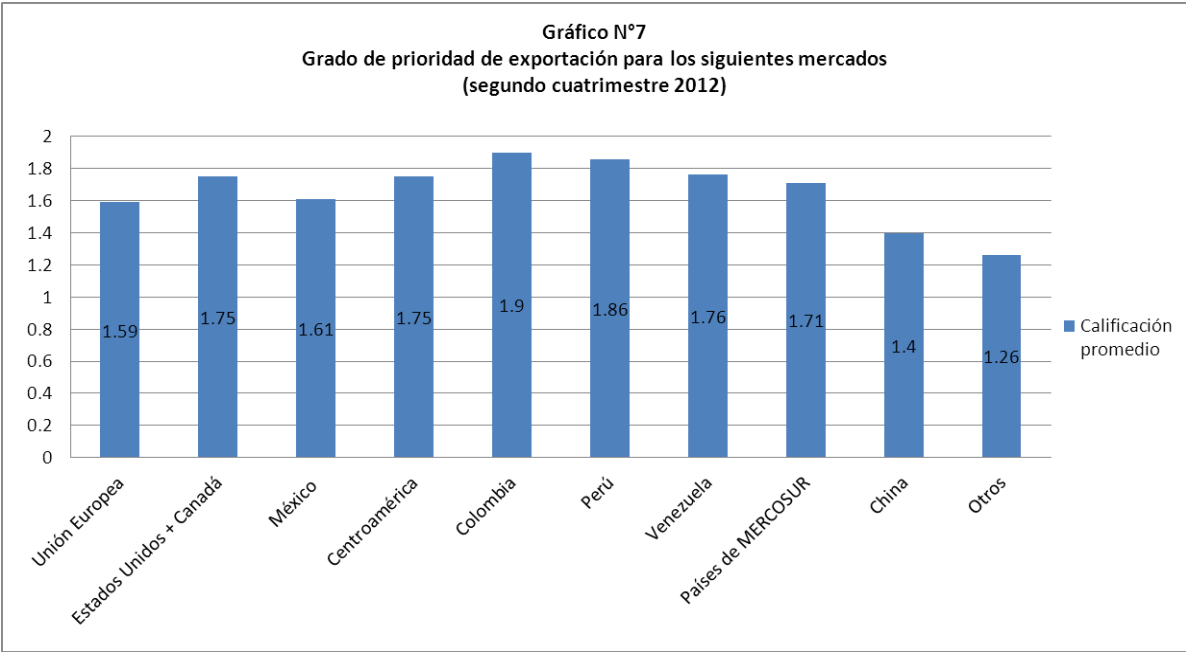
En lo que refiere a las condiciones de preparación del recurso humano de la empresa, a la hora de exportar, son vistas como positivas (71.4%), regulares en un (20.6%) y negativas en un (7.9%). Siendo los sectores gráfico y TIC en donde se observa la mayor calificación positiva (100%), el sector maderero como el más regular (50%) y el sector de cuero y calzado con la mayor calificación negativa (16.7%).

Al enfocarse al campo de la disponibilidad de información, a la hora de exportar, vemos que la percepción positiva es la que prevalece (70.3%); 7 de cada 10 PyMI consideran que si existe, en el entorno, disponibilidad de información sobre la exportación.

Por último, analizando el grado de prioridad del destino de las exportaciones, se observa que las pequeñas y medianas industrias –las que exportan y las que piensan exportar en el futuro-, principalmente, priorizan² la exportación a tres mercados: Colombia, Perú y Venezuela (ver gráfico N°7); de la misma manera existen destinos que reflejan no ser de tan alto interés para las PyMI ecuatorianas como son los mercados asiáticos, africanos y oceánicos.

Según estos resultados podemos ver que la pequeña y mediana industria nacional establece y prioriza, las relaciones comerciales, dependiendo de la cercanía geográfica del mercado de destino de los productos que fabrican.

² La priorización de cada mercado se hizo utilizando la siguiente escala: 4=alta, 3=media, 2=baja, 1=ninguna



Fuente: Investigación de campo

Elaboración: Observatorio de la PyME de la Universidad Andina Simón Bolívar



Coordinación del estudio

Wilson Araque J.; Economista, Director del Área de Gestión y Coordinador del Observatorio de la PyME

Elaboración del informe que resume los resultados obtenidos en el cuatrimestre objeto de análisis

Andrés Arguello S.; Economista, Investigador del Observatorio de la PyME

Colaboración técnica

- Departamento de Asistencia Técnica de la Cámara de la Pequeña y Mediana Empresa de Pichincha
 - Universidad Técnica de Ambato
- Universidad Politécnica Salesiana, sede Cuenca