

INFORME DE LA ENCUESTA DE COYUNTURA DE LA PYME No. 12¹

Primer cuatrimestre de 2015²

Esta investigación sobre la PyME -con énfasis en la pequeña y mediana industria- se realizó tomando como referencia a las empresas afiliadas a la Cámara de la Pequeña y Mediana Empresa de Pichincha -CAPEIPI-, Cámara de la Pequeña Industria de Tungurahua -CAPIT- y Cámara de la Pequeña Industria del Azuay -CAPIA-. Los sectores productivos estudiados fueron los siguientes:

- Alimentos y Bebidas
- Construcción
- Cuero y Calzado
- Gráfico
- Maderero
- Metalmecánico y Eléctrico
- Productos Químicos y Plásticos
- Textiles
- Tecnologías de Información y Comunicación –TIC-
- Otros*

Se trabajó con un coeficiente de confiabilidad del 95% y un error máximo probable del 5%, lo que determinó una muestra de 477 empresas, del total de establecimientos afiliados a las Cámaras antes mencionadas.

Las personas entrevistadas fueron, en su mayoría, gerentes, propietarios y/o directores de las pequeñas y medianas empresas encuestadas. La recolección de información se realizó en los meses de mayo, junio y julio de 2015.

¹Para la realización de este estudio se contó con la participación de:

Pichincha: ADAMA Assessment y Universidad Andina Simón Bolívar, Sede Ecuador

Tungurahua: Universidad Técnica de Ambato.

Azuay: Universidad Politécnica Salesiana, Sede Cuenca.

*El sector otros incluye a empresas afiliadas, a las Cámaras antes mencionadas, dedicadas a realizar actividades diferentes a los 9 sectores industriales identificados de forma específica.

²En el Anexo 1 se incluyen los gráficos históricos que muestran la tendencia de la información presentada en la Encuesta de Coyuntura que se han venido generando desde 2011.

El informe ha sido dividido en cinco secciones:

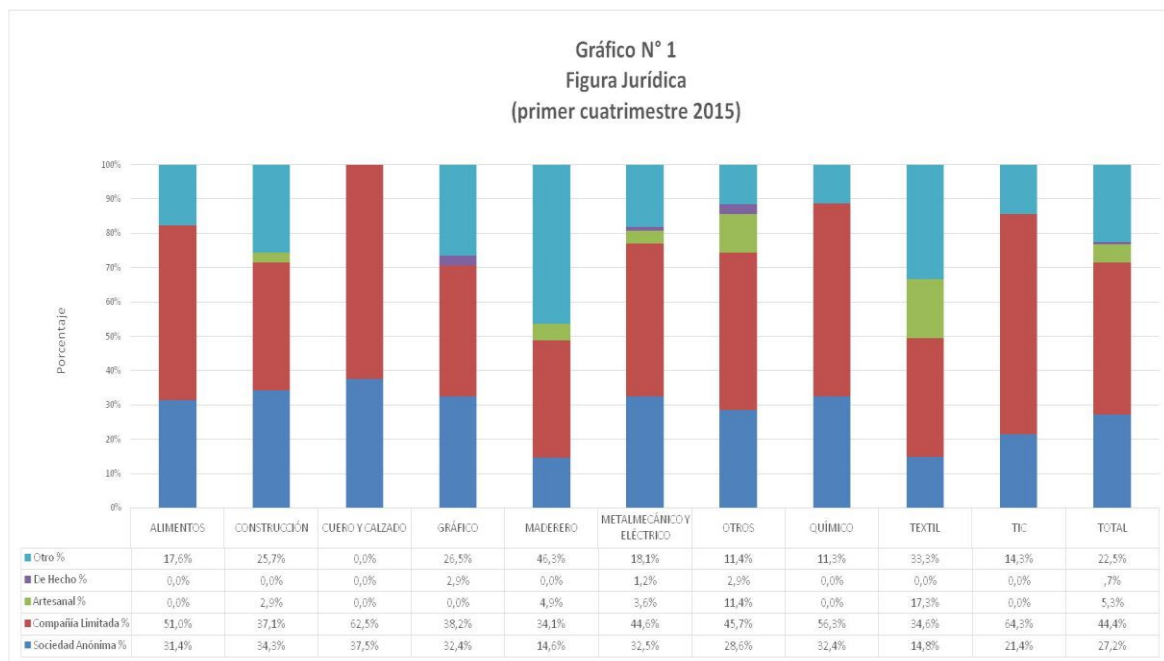
1. Perfil de la Pequeña y Mediana Industria -PyMI-.
2. Desempeño del sector en el primer cuatrimestre de 2015.
3. Entorno de las pequeñas y medianas empresas durante el primer cuatrimestre de 2015.
4. Situación de las empresas para la exportación en el primer cuatrimestre de 2015.
5. Situación de las empresas frente a la Responsabilidad Social Empresarial -RSE- en el primer cuatrimestre de 2015.

INFORME GENERAL

1.- Perfil de la PyMI

De la revisión de los datos obtenidos sobre la **organización jurídica** de la pequeña y mediana industria -PyMI- se puede apreciar que predominan las industrias con la clasificación de compañía limitada (44.4%). Analizando la figura jurídica de la empresa por sector, se observa que en el sector TIC se destaca la figura de compañía limitada (64.3%), en el sector cuero y calzado prevalecen las empresas con la figura jurídica de sociedad anónima (37.5%) y en el sector textil mayoritariamente se clasifican con la figura jurídica artesanal (17.3%).

En el primer cuatrimestre de 2014, se observa similar tendencia, pues las organizaciones jurídicas que prevalecieron fueron las de compañía limitada (46.4%).



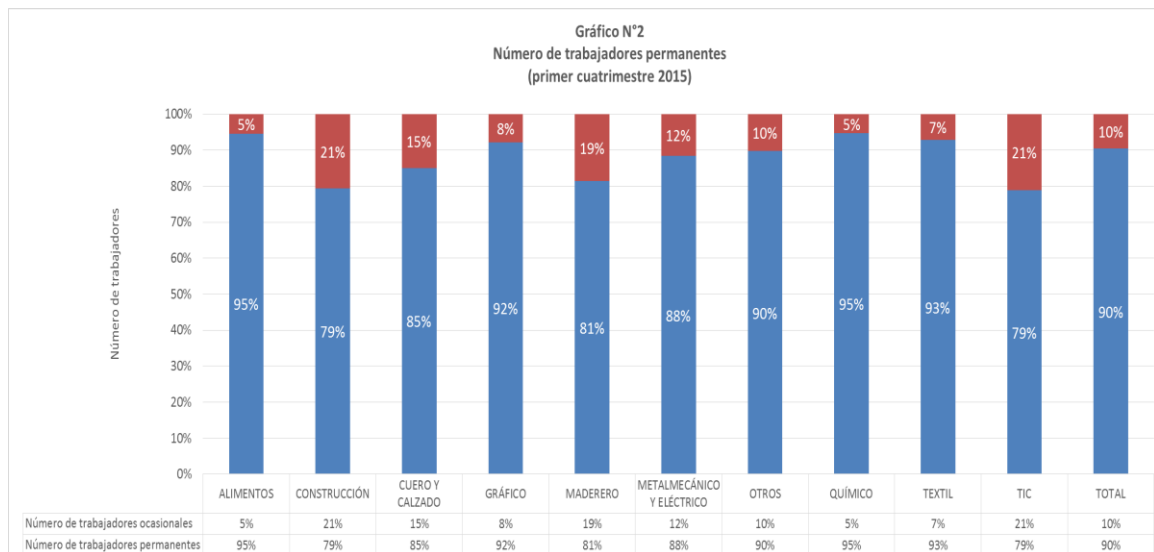
Fuente: Investigación de campo

Elaboración: Observatorio de la PyME de la Universidad Andina Simón Bolívar, Sede Ecuador

En lo concerniente al **número de trabajadores** de las PyMI, se observa que poseen en promedio 24 trabajadores permanentes y 3 trabajadores ocasionales. El sector que registra un mayor número de trabajadores permanentes es el de cuero y calzado (46).

Al comparar con el primer cuatrimestre de 2014, se observa similar tendencia, sin

embargo, para el cuatrimestre objeto de estudio, se registra un decrecimiento de 9 puntos porcentuales en el número promedio de trabajadores permanentes.

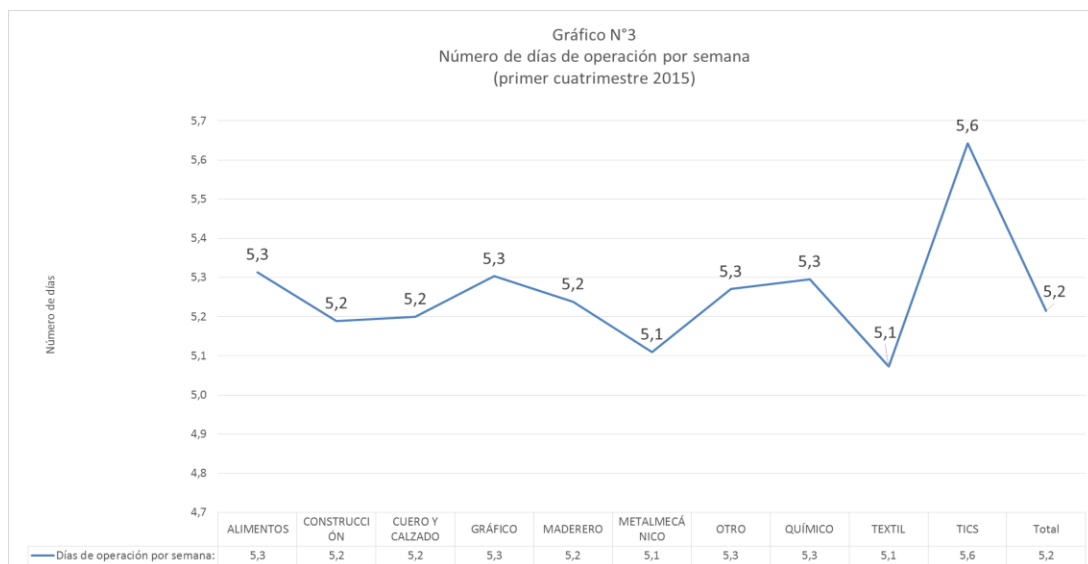


Fuente: Investigación de campo

Elaboración: Observatorio de la PyME de la Universidad Andina Simón Bolívar, Sede Ecuador

En relación con el **número de días de trabajo a la semana**, las PyMI en promedio laboran 5.2 días; el sector TIC es aquel en donde se indica un mayor número de días por semana (5.6).

En el primer cuatrimestre de 2014, el número promedio de días de trabajo registró un valor similar (5.3) días.

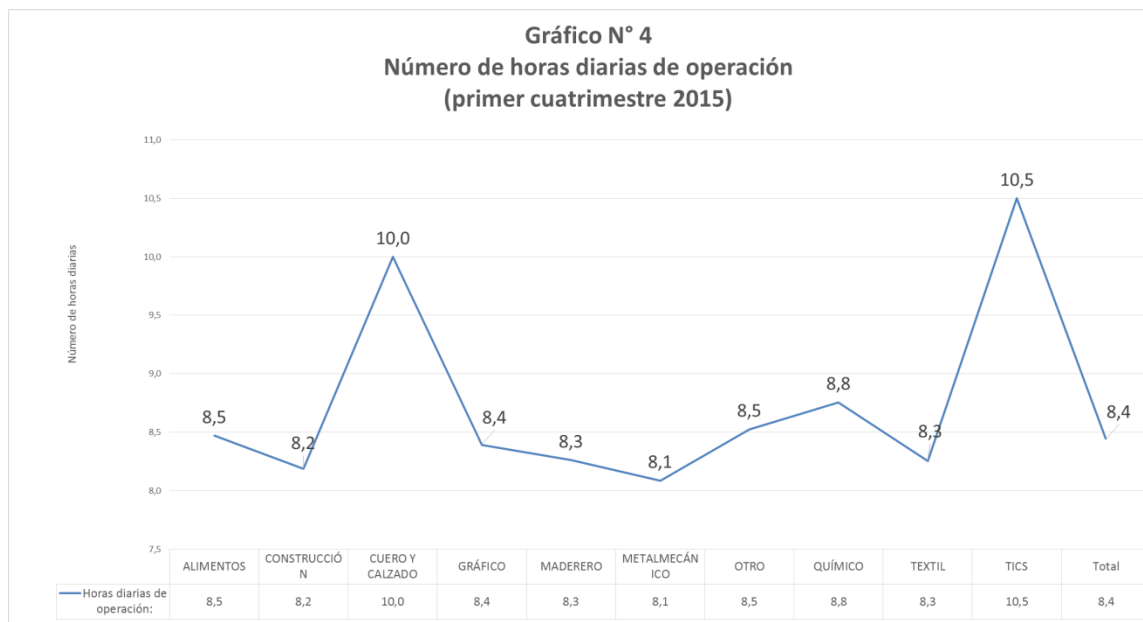


Fuente: Investigación de campo

Elaboración: Observatorio de la PyME de la Universidad Andina Simón Bolívar, Sede Ecuador

En lo relativo al número de **horas diarias de trabajo**, los resultados revelan que las pequeñas y medianas industrias en promedio tienden a trabajar 8.4 horas al día. El sector TIC es el que trabaja en promedio un mayor número de horas (10.5).

Al revisar los resultados obtenidos en el primer cuatrimestre de 2014, se concluye que no se registra mayor variación con respecto a los resultados obtenidos en el periodo actual.



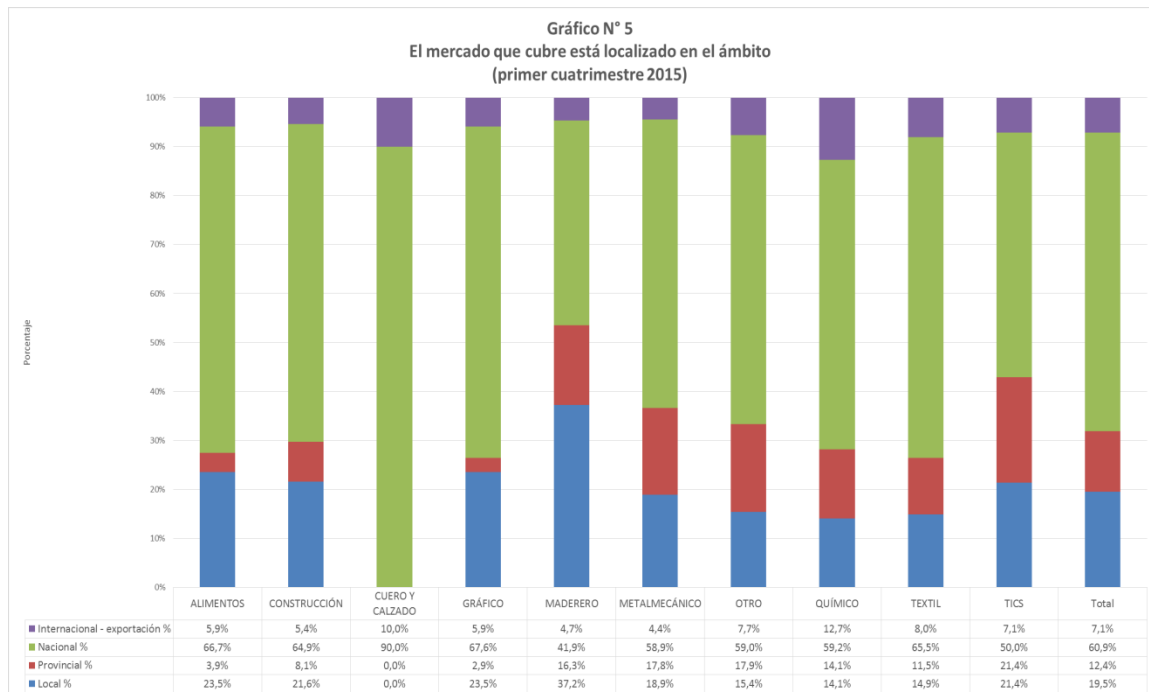
Fuente: Investigación de campo

Elaboración: Observatorio de la PyME de la Universidad Andina Simón Bolívar, Sede Ecuador

Dando una mirada a la información relacionada con la **cobertura geográfica de mercado** de las PyMI, el 60.9% de las empresas señalaron que cubren el mercado nacional, seguido por el 19.5% que cubren el mercado local. En cuanto a las PyMI que exportan, éstas representan el 7.1% del total de empresas encuestadas. Ahora bien, enfocando el análisis por sector, se observa que el sector cuero y calzado es el que vende principalmente al mercado nacional (90%) y el sector químico, al mercado internacional (12.7%).

Según los datos obtenidos en el primer cuatrimestre de 2014, el 52% de empresas cubrían el mercado nacional, seguido del 28% que cubrían el mercado local y un 8% que cubrían el mercado internacional. Cotejando con el cuatrimestre objeto de análisis, se evidencia una tendencia análoga, sin embargo, para la cobertura nacional se registra un incremento de 9 puntos porcentuales y para la local un decrecimiento de 8 puntos porcentuales. En cuanto a las PyMI que exportan, se

observa similar comportamiento en los dos periodos.



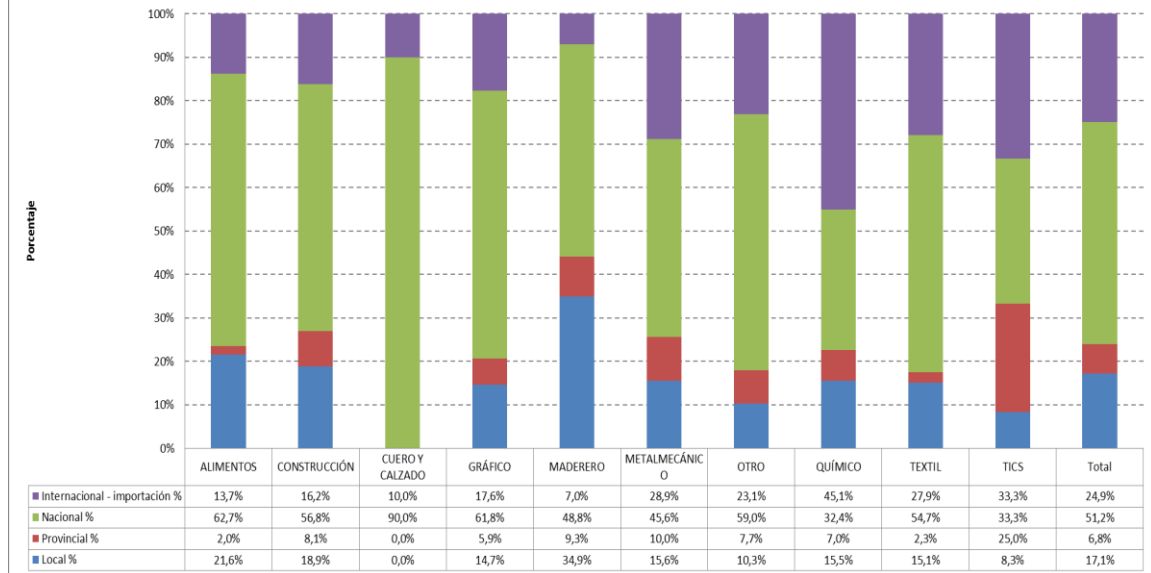
Fuente: Investigación de campo

Elaboración: Observatorio de la PyME de la Universidad Andina Simón Bolívar, Sede Ecuador

Concluyendo con la presentación de los resultados del perfil de la PyMI, en lo que respecta a la localización de los **proveedores de las empresas**, se puede observar que éstos se encuentran principalmente en el ámbito nacional (51.2%) e internacional (24.9%). Haciendo una revisión por sector, se aprecia que el sector cuero y calzado es el que tiene mayoritariamente proveedores nacionales (90%), el sector maderero es el que más obtiene sus recursos a nivel local (34.9%) y el sector químico (45.1%) es el que más importa sus insumos.

Haciendo un análisis comparativo con el primer cuatrimestre de 2014, se observa que los proveedores, al igual que en el periodo actualmente estudiado, eran principalmente del ámbito nacional e internacional, sin embargo, se resalta que para el cuatrimestre de 2015, se evidencia un incremento de 12 puntos porcentuales para el ámbito nacional y un decrecimiento de 3 puntos porcentuales para el internacional.

Gráfico N°6
Sus proveedores están localizados en el ámbito
(primer cuatrimestre 2015)



Fuente: Investigación de campo

Elaboración: Observatorio de la PyME de la Universidad Andina Simón Bolívar, Sede Ecuador

2.- Desempeño del sector en el primer cuatrimestre de 2015

Producción:

Revisando la información con respecto al **volumen de producción**, la percepción mayoritaria es que permaneció igual (36.2%). El sector donde un mayor número de empresas indicaron que mantuvieron igual la producción fue el sector de cuero y calzado (70%), mientras que el sector de la construcción fue el que más disminuyó (55.6%).

Considerando los datos del primer cuatrimestre de 2014, de igual forma que en el periodo estudiado, la percepción que más prevaleció fue *permaneció igual* (45.3%), sin embargo, se aprecia un decrecimiento de 9.2 puntos porcentuales para el periodo actual.

En lo que refiere los **costos de producción**, las pequeñas y medianas industrias perciben principalmente que éstos han aumentado (46.4%), así mismo, un importante segmento de las PyMI (43.2%) señaló que estos se han mantenido igual. La mayor percepción de que aumentó está en el sector maderero (64.3%) y de que permaneció igual está en el sector cuero y calzado (60.0%).

Tanto en el primer cuatrimestre de 2014 como en el del año 2015, se observa una similar tendencia a indicar mayoritariamente que se percibe un aumento de los costos de producción.

La **inversión en el negocio** es considerada como que permaneció igual (58.9%) y aumentó (24.7%). La mayor percepción de que permaneció igual está en el sector *otros* (71.8%), que aumentó está en el sector textil (68.8%) y que disminuyó está en el sector metalmecánico (21.1%).

Comparando los datos antes expuestos con los del primer cuatrimestre de 2014, se observa del mismo modo, que aproximadamente 6 de cada 10 PyMI indicaron mantener los niveles de la inversión de los negocios.

Revisando los datos relativos al **número de trabajadores**, se aprecia principalmente que estos han permanecido igual (71%). La mayor percepción de

que permaneció igual está en el sector de la construcción (81.1%), de que disminuyó está en el sector gráfico (23.5%), y de que aumentó está en el sector químico (22.55%).

Analizando los datos obtenidos en el primer cuatrimestre de 2014 con los del periodo objeto de estudio, se observa un similar comportamiento a mantener igual el número de trabajadores, pues, en los dos periodos, 7 de cada 10 PyMI señalaron esta condición.

Con referencia al **precio de las materias primas**, la mayor parte de las pequeñas y medianas industrias (59.8%) señalan que estos han incrementado su valor, seguido del (42.6%) que indicaron que los precios permanecieron iguales. La mayor percepción de que aumentó está en el sector TIC (85.7%) y de que permaneció igual está en el sector *otros* (50%).

Al comparar las tendencias del cuatrimestre que se está analizando con las mismas de un año atrás, se puede observar que en los dos periodos la mayor parte señaló que el precio de las materia primas ha aumentado, claro que con un incremento de 6.3 puntos porcentuales para el primer cuatrimestre de 2015.

Mejora interna de la empresa:

Poniendo atención en los datos obtenidos en la encuesta, relacionados con las **horas de capacitación ofrecidas a los trabajadores**, éstas son percibidas como que permanecieron iguales (68.9%) y aumentaron (23%). La mayor percepción de que aumentó está en el sector químico (34.3%), de que permaneció igual está en el sector de cuero y calzado (90%), y de que disminuyó está en el sector maderero (23.5%).

Tanto en el primer cuatrimestre de 2014 como en el del año 2015, la mayoría de las PyMI declaró que las horas de capacitación ofrecidas a sus trabajadores se mantuvieron de igual manera para los dos cuatrimestres señalados.

Explorando los datos relacionados con la **incorporación de nuevas tecnologías de información y comunicación -TIC-**, estos nos revelan que la mayor parte de pequeños y medianos empresarios (68%) indican que mantuvieron igual los

niveles de incorporación de las TIC. La mayor percepción de que aumentó está en el sector químico (40%) y de que permaneció igual está en el sector maderero (73%),

Con base en los resultados de la encuesta del primer cuatrimestre de 2014 se observa que la percepción sobre la incorporación de nuevas tecnologías de información y comunicación en las pequeñas y medianas industrias conserva la misma tendencia que el cuatrimestre actual, pues en los dos periodos se considera que permaneció igual, sin embargo, se presenta un incremento de 7.9 puntos porcentuales para el periodo objeto de estudio.

El uso de servicios de asesoría externa es visto, por un número mayoritario de las PyMI encuestadas, como que permaneció igual (73.4%), seguido de la opción aumentó (18.9%). Haciendo una revisión por sectores, la mayor percepción de que aumentó está en el sector químico (32.8%), de que permaneció igual está en el sector gráfico (82.8%) y de que disminuyó está en el sector TIC (33.3%).

Cotejando los resultados del periodo objeto de estudio, con los datos obtenidos en el primer cuatrimestre de 2014, se observa la misma tendencia a mantener igual el uso de servicios de asesoría externa en los dos periodos, no obstante, se aprecia un incremento de 8.9 puntos porcentuales en la percepción permaneció igual para el cuatrimestre actualmente analizado.

Ventas:

Examinando los datos sobre el **valor de las ventas**, éste es visto mayoritariamente como que disminuyó (36.7%). La mayor percepción de que disminuyó está en los sectores TIC y cuero y calzado (50%), permaneció igual está en el sector gráfico (50%) y de que aumentó en el sector químico (43.7%).

Al analizar comparativamente los datos del primer cuatrimestre de 2014 con el mismo periodo de 2015, se evidencian cambios en la tendencia principal, pues para el 2014 la principal opción indicada era que el valor de las ventas permaneció igual.

En cuanto al **precio de los productos** que venden las PyMI, la apreciación

principal es que permaneció igual (59.1%), seguido de la opción aumentó (32.5%). La mayor percepción de que aumentó está en el sector TIC (38.5%), de que permaneció igual está en el sector alimentos (68.6%) y de que disminuyó está en el sector cuero y calzado (22.2%).

Al comparar con el primer cuatrimestre de 2014 se observa una tendencia parecida; no obstante, se registra un incremento de 6.5 puntos porcentuales sobre el número de pequeñas y medianas industrias que indican haber aumentado el precio de sus productos.

El crédito otorgado a clientes por parte de las pequeñas y medianas industrias, tendió mayoritariamente a permanecer igual (68.8%) y a aumentar (20.1%). La principal percepción de que aumentó está en el sector de cuero y calzado (30%) y de que permaneció igual en el sector TIC (81.1%).

Contrastando los datos obtenidos en el cuatrimestre objeto de análisis con los del primer cuatrimestre de 2014, se puede ver que la percepción del crédito otorgado a clientes por parte de las PyMI mantiene la misma tendencia en permanecer igual en ambos periodos, ya que, aproximadamente 7 de cada 10 pequeñas y medianas industrias señalaron esta opción.

Relación directa con proveedores:

Enfocándonos en el **número de proveedores** de materias primas, se observa que es considerado principalmente como que permaneció igual (76.3%). La mayor percepción de que permaneció igual está en el sector TIC (100%), de que aumentó está en el sector químico (28.8%) y de que disminuyó está en el sector de la construcción (20%).

Comparando con lo registrado en el primer cuatrimestre de 2014, se observa un comportamiento análogo a los resultados del mismo periodo del año 2015, pues estos son muy similares en los dos periodos.

El crédito por parte de los proveedores es percibido como que permaneció igual (77.4%), aumentó (14.8%) y disminuyó (10.3%). La mayor percepción de que aumentó está en el sector químico (21.4%), que permaneció igual está en el sector

TIC (92.3%) y que disminuyó está en el sector cuero y calzado (20%).

Dando una mirada a los datos levantados entre el primer cuatrimestre de 2014 y de 2015, se puede ver que la percepción acerca del crédito por parte de los proveedores a las PyMI mantiene la misma tendencia.

En cuanto al **soporte de proveedores** que reciben las PyMI; éste es visto, en su gran mayoría como que permaneció igual (81.7%). La mayor percepción de que permaneció igual está en el sector TIC (92.9%), de que aumentó está en el sector *otros* (20%), y de que disminuyó está en el sector maderero (14.3%).

Haciendo una revisión a lo registrado en el primer cuatrimestre de 2014 y cotejando con la información del cuatrimestre objeto de estudio, se observa que la principal tendencia, a mantener igual el soporte por parte de los proveedores, prevalece en los dos periodos, claro que con un incremento de 5.2 puntos porcentuales para el actual cuatrimestre.

3.- Entorno de las pequeñas y medianas empresas durante el primer cuatrimestre de 2015³

Proveedores de materias primas, mano de obra, maquinaria y equipo, e información:

El **acceso a materias primas** es visto por la mayoría de las PyMI encuestadas como positivo (83.6%). El sector químico es donde se observa la calificación más alta de percepción positiva (93.3%), el sector metalmecánico como el de percepción más regular (23.9%) y el sector TIC considera en su mayoría negativo este acceso (14.3%).

En el primer cuatrimestre de 2014, la tendencia en la percepción positiva sobre esta variable es similar a la del actual periodo de estudio.

La **facilidad de acceso a máquinas y equipos**, mayoritariamente es considerada como positiva (81.7%). En lo relativo a los sectores, se distingue que el sector maderero registra la calificación más alta de percepción positiva (94.9%), el sector metalmecánico como el de percepción más regular (30.3%) y el sector cuero y calzado como el de apreciación más negativa (10%).

Comparando los resultados obtenidos en el primer cuatrimestre de 2014, con el comportamiento registrado en el mismo cuatrimestre de 2015, se observa que la percepción sobre las condiciones de acceso a máquinas y equipos tiende a mantenerse en la valoración positiva, con un aumento de 8 puntos porcentuales para el periodo actual.

Enfocando el análisis en el acceso a **información comercial de su sector**, en su mayoría es considerado como positivo (76.2%). El sector TIC es en donde se

³ Para el análisis de esta sección se consultó a las industrias en una escala de: muy bueno, bueno, regular, malo y muy malo; es así que para una mejor descripción de los datos obtenidos se han agrupado los resultados, sobre las percepciones que se describen a continuación:

- Percepción positiva: es el resultado de la sumatoria de los valores obtenidos entre la percepción buena y muy buena.
- Percepción negativa: es el resultado de la sumatoria de los valores obtenidos entre la percepción mala y muy mala.
- Percepción regular: es el resultado de lo obtenido dentro de esta misma categoría.

observa la calificación más alta de percepción positiva (92.9%), el sector gráfico como el de percepción con tendencia más regular (26,5%) y el sector maderero como el de mayor apreciación negativa (14%).

Contrastando los datos del primer cuatrimestre de 2014 con los de 2015, se puede observar que se percibe de manera positiva para los dos periodos.

Proveedores de servicios básicos:

La información recabada sobre el **acceso a servicios básicos de calidad**, indica que éste es visto principalmente como positivo (87%) y como regular (12%). Siendo el sector TIC y cuero y calzado es en donde se observa la mayor calificación positiva (100%), el sector metalmecánico como el más regular (12%) y el sector químico como el de apreciación más negativa (4%).

Para el periodo actualmente estudiado, la percepción positiva de la PyMI sobre el acceso a los servicios básicos tuvo un decrecimiento de 5 puntos porcentuales en relación con el primer cuatrimestre de 2014.

De la revisión de los datos recolectados sobre las **facilidades logísticas**, se desprende que son percibidas por la mayoría de PyMI, como factores que apoyan de forma positiva a su competitividad (85.8%), seguido de la apreciación regular (13.3%). Examinando por sector, se observa que el sector gráfico es en donde se ubica la mayor calificación positiva (97.1%) y el sector *otros* como el de percepción con tendencia más regular (31.6%).

En el primer cuatrimestre de 2014, las facilidades logísticas eran percibidas principalmente como positivas, reflejando similar comportamiento que el cuatrimestre actual.

Proveedores de recursos financieros:

Los datos levantados sobre **acceso a fuentes de financiamiento** revelan que es considerado de manera positiva (66.4%) y regular (26.1%). El sector alimentos es en donde se observa la mayor calificación positiva (77.6%), el sector

metalmecánico como el más regular (35.2%) y el sector cuero y calzado como el de percepción más negativa (20%).

La apreciación sobre la facilidad de acceso a fuentes de financiamiento mantiene similar tendencia en el primer cuatrimestre del 2014 y 2015, sin embargo, cabe indicar que la percepción positiva ha sufrido un decrecimiento de 4 puntos porcentuales en el cuatrimestre actual.

En cuanto al acceso al **crédito del sector financiero público**, es considerado como positivo (49.7%), regular (34.9%) y negativo (15.4%). Siendo el sector de la construcción en donde se observa la mayor calificación positiva (71.4%), el sector gráfico como el más regular (56%) y el sector metalmecánico con la mayor valoración negativa (20.5%).

Comparando el cuatrimestre objeto de estudio con el mismo periodo del año 2014, se evidencia similar tendencia en la percepción mayoritariamente positiva sobre el acceso a este tipo de crédito.

El acceso al **crédito, proveniente del sector financiero privado**, es calificado como positivo (67%) y regular (26.4%). Estudiando por sectores, el sector de la construcción es donde se observa la mayor valoración positiva (84%) y el sector metalmecánico registra la mayor apreciación regular (40.3%).

Analizando de forma comparativa los datos del actual periodo y del primer cuatrimestre de 2014, la percepción principal de la PyMI sobre el crédito otorgado por parte del sector financiero privado fue positiva, presentando un decrecimiento de 7 puntos porcentuales para el cuatrimestre objeto de estudio.

Apoyo de gremios, gobierno local y central a la PyMI:

La percepción sobre la calidad de los **servicios que reciben de los gremios empresariales** es considerada principalmente como positiva (65%) y regular (29.4%). El sector químico es en donde se observa la mayor calificación positiva (80%), el sector cuero y calzado como el más regular (50%) y el sector maderero como el de valoración más negativa (12.9%).

Los resultados obtenidos en el primer cuatrimestre de 2014, evidencian similar percepción a la registrada en el actual periodo; sin embargo, existe un incremento de 4 puntos porcentuales en la apreciación positiva para el cuatrimestre hoy estudiado.

El **soporte que el gobierno local otorga a la PyMI**, es valorado principalmente como positivo (51.9%), regular (33.1%) y negativo (15%). El sector de la construcción es en donde se observa la mayor calificación positiva (70.4%) y el sector TIC como el más regular (41.7%).

Relacionando los resultados antes mencionados, con los obtenidos en el primer cuatrimestre de 2014, se observa parecida tendencia, resaltando un incremento de 10 puntos porcentuales, para el periodo actual, en la calificación positiva sobre el soporte prestado por el gobierno local.

En lo referente al **soporte del gobierno central a la PyMI**, se observa que es considerado como positivo (53.9%), regular (33.3%) y negativo (12.7%). El sector de la construcción es el que percibe al soporte del gobierno central principalmente como positivo (70.4%), el sector gráfico como regular (44.8%) y el sector TIC como negativo (33.3%).

Contrastando la información del primer cuatrimestre de 2014 con la del mismo periodo del 2015, se observa que la percepción de este tipo de soporte hacia la PyMI ha mantenido la valoración positiva, no obstante, es pertinente resaltar que la apreciación positiva ha incrementado 10 puntos porcentuales para el cuatrimestre objeto de análisis.

Clima de negocios del entorno macro de la PyMI:

El **desempeño económico** en general del país, es visto en su mayoría como positivo (41.6%), regular (36.6%) y negativo (21.8%). Siendo el sector *otros* donde se observa la mayor calificación positiva (54.1%), el sector TIC como el más regular (57.1%) y el sector metalmecánico como el más negativo (36.7%).

Al revisar el comportamiento de esta variable, en el primer cuatrimestre de 2014, se observa similar tendencia, sin embargo, se destaca que la valoración positiva, para el periodo hoy estudiado, ha experimentado una disminución de 9 puntos

porcentuales.

Analizando el **clima de inversiones**, se observa que la mayoría de la PyMI lo considera regular (40.5%) y positivo (36%). Explorando por sectores, se señala que el sector *otros* es donde se observa la mayor calificación positiva (50%) y el sector maderero como el más regular (50%).

Relacionando los datos antes expuestos con los registrados en el primer cuatrimestre de 2014, se observa un comportamiento diferente, pues en el 2014, la principal tendencia radicaba en considerar al clima de inversiones como positivo (42%), evidenciándose una disminución de 6 puntos porcentuales para el 2015.

El **clima político** es apreciado principalmente como regular (42.1%) y negativo (31%). El sector de la construcción es donde se observa la mayor calificación positiva (52.8%), el sector alimentos como la más regular (55.1%) y el sector TIC con la calificación más negativa (57.1%).

Comparando el período actual con el primer cuatrimestre de 2014, se puede ver que se mantiene similar apreciación, no obstante, la percepción negativa ha experimentado un incremento de 10 puntos porcentuales para el cuatrimestre objeto de estudio.

La percepción sobre **la seguridad jurídica del país**, es considerada principalmente como regular (37.4%) y negativa (33.8%). El sector cuero y calzado es donde se observa la mayor calificación positiva (60%), el sector textil con la mayor calificación regular (46.4%) y el sector metalmecánico con la valoración predominante negativa (51.1%).

Cotejando los resultados del primer cuatrimestre del 2015 con los del 2014, se identifica un cambio en la percepción de mayor peso, pues para el 2014, la mayoría de PyMI veían a la seguridad jurídica del país como positiva (40%) y regular (35.2%), mientras que para el actual periodo, según los datos antes presentados, la percepción de más peso es la regular y negativa.

4.- Situación de las empresas para la exportación en el primer cuatrimestre de 2015⁴

Las PyMI encuestadas señalaron, mayoritariamente, que las **condiciones logísticas para exportar** (empaques, transporte, aseguradoras, etc.) son positivas (69.8%), seguido de aquellas que manifestaron como regular (19.8%) esta condición.

Al comparar los resultados con el primer cuatrimestre de 2014, se observa que la percepción sobre las condiciones logísticas para exportar es similar en los dos periodos, ya que, aproximadamente 7 de cada 10 pequeñas y medianas industrias optaron por esta respuesta en los dos periodos comparados.

En lo que tiene que ver con **las condiciones económicas al interior de la empresa para la exportación**, en general son vistas como positivas (74.7%), regulares en un (15.2%) y negativas en (10.1%).

Al cotejar los datos obtenidos con la información registrada en el primer cuatrimestre de 2014, se puede apreciar que en promedio el 75% de las PyMI señalaron, en los dos periodos, como positiva las condiciones económicas para exportar.

Analizando las **condiciones gerenciales sobre habilidades para exportar**, se observa que la tendencia que prevalece es la positiva (70%), seguido de un (19.6%) que lo percibe como regular.

Dando una mirada a los datos obtenidos en el primer cuatrimestre de 2014 y comparándolos con los del periodo objeto de análisis, se observa que la tendencia principal es la misma, pero con un incremento de 16.7 puntos porcentuales para el actual periodo. Otro dato importante de señalar, es el decrecimiento que se da sobre la percepción negativa, pues del primer cuatrimestre de 2014 al primer cuatrimestre de 2015 esta apreciación cae en 14.2 puntos porcentuales.

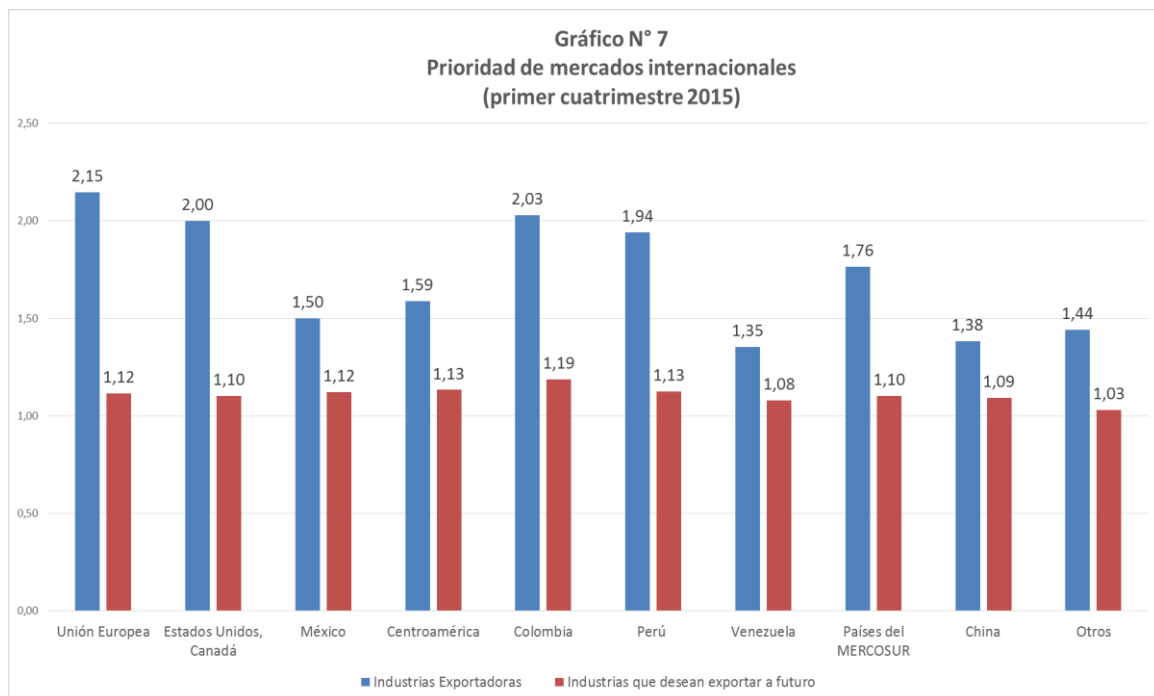
Ahora bien, revisando las condiciones de **preparación del recurso humano de**

⁴ Para esta sección se ha recogido la percepción tanto de industrias que ya exportan sus productos, como de aquellas que podrían exportar en el futuro.

la empresa a la hora de exportar se observa que son vistas principalmente como positivas (71.9%).

Comparando con los valores del primer cuatrimestre de 2014, se aprecia que en los dos periodos las PyMI indicaron en su mayoría, como positiva esta condición al interior de la empresa. No obstante, esta percepción aumentó en 16.9 puntos porcentuales del primer cuatrimestre de 2014 al mismo periodo del año 2015.

Por último, analizando **el grado de prioridad del destino de las exportaciones**, se determina que las pequeñas y medianas industrias exportadoras priorizan la internacionalización de sus productos hacia los mercados de la Unión Europea, así como el mercado colombiano. Del mismo modo, las PyMI que aún no envían sus productos fuera del país pero podrían hacerlo a futuro, señalaron que darían preferencia a los mercados de Colombia, Perú y Centroamérica.



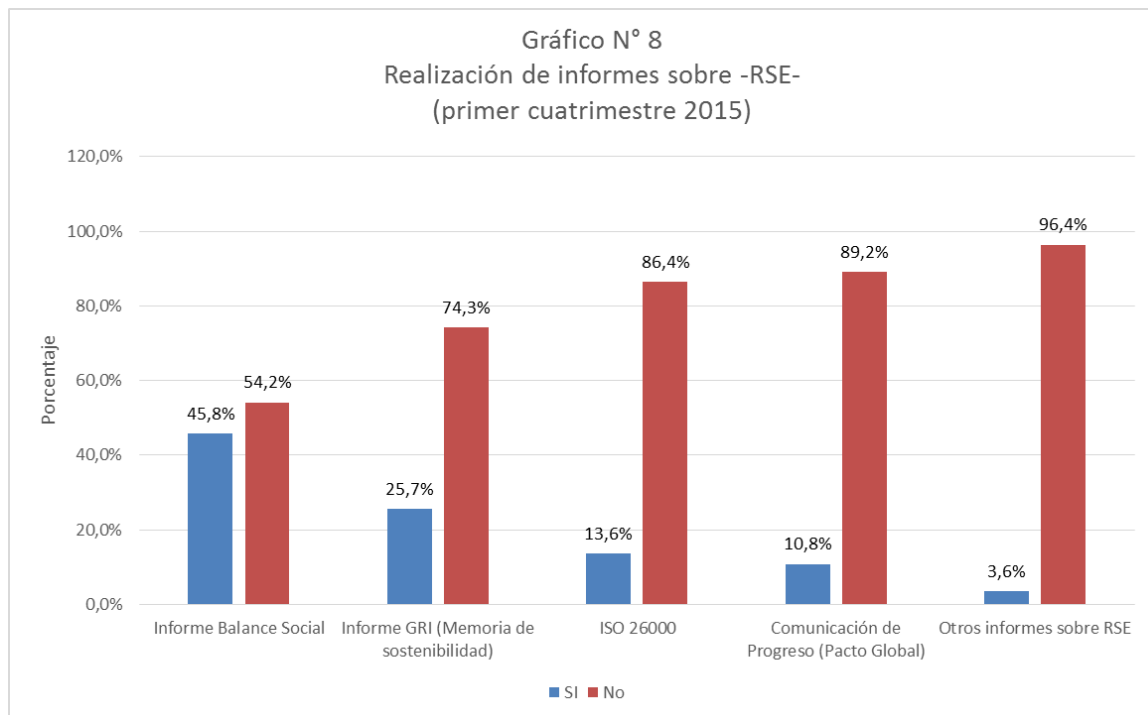
Fuente: Investigación de campo

Elaboración: Observatorio de la PyME de la Universidad Andina Simón Bolívar, Sede Ecuador

5.- Situación de las empresas frente a la Responsabilidad Social Empresarial -RSE- en el primer cuatrimestre de 2015.

Consultando a las PyMI sobre la **incorporación de estrategias de responsabilidad social empresarial dentro de su modelo de gestión**, se observa que para el cuatrimestre objeto de estudio, en promedio, 6 de cada 10 pequeñas y medianas industrias afirmaron tener algún tipo de estrategia vinculada a esta temática.

En lo que refiere a la **generación de informes de -RSE-**, las pequeñas y medianas industrias encuestadas, mostraron que en su mayoría no desarrollan algún tipo de estos documentos. Dentro de los establecimientos que sí indicaron realizar este tipo de informes, destaca la generación de reportes de Balance Social (45.8%).



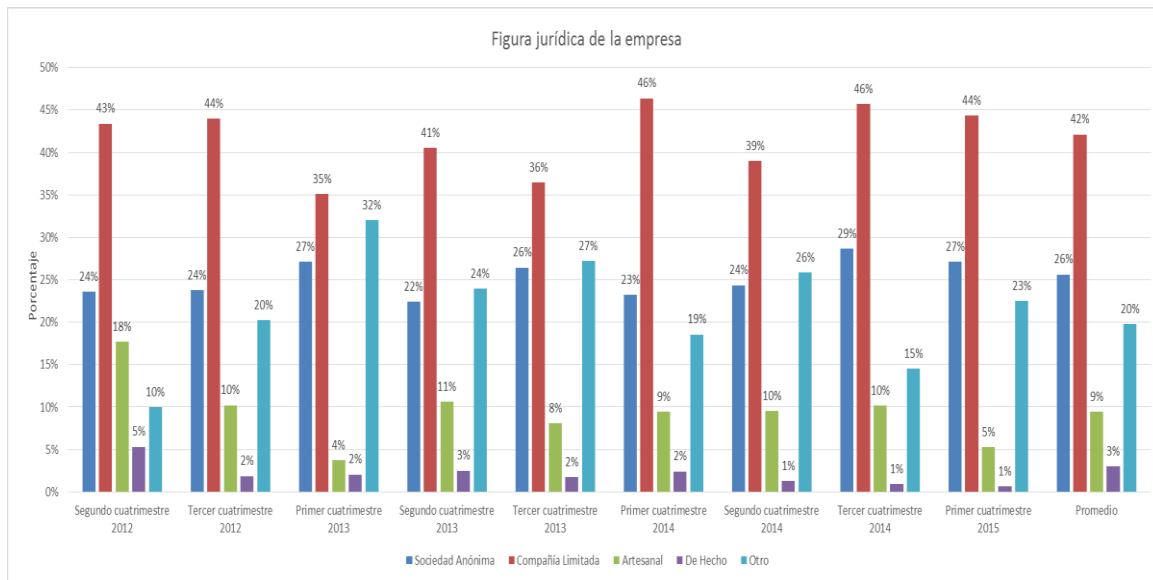
Fuente: Investigación de campo

Elaboración: Observatorio de la PyME de la Universidad Andina Simón Bolívar, Sede Ecuador

Revisando el **conocimiento que tienen las pequeñas y medianas industrias sobre los principales conceptos de -RSE-**, se observa que el 48.9% de estas señaló tener un conocimiento medio sobre el tema, seguido de un 27.8% que indicó como alto, 15.5% como bajo y 7.8% que señaló no tener ningún conocimiento.

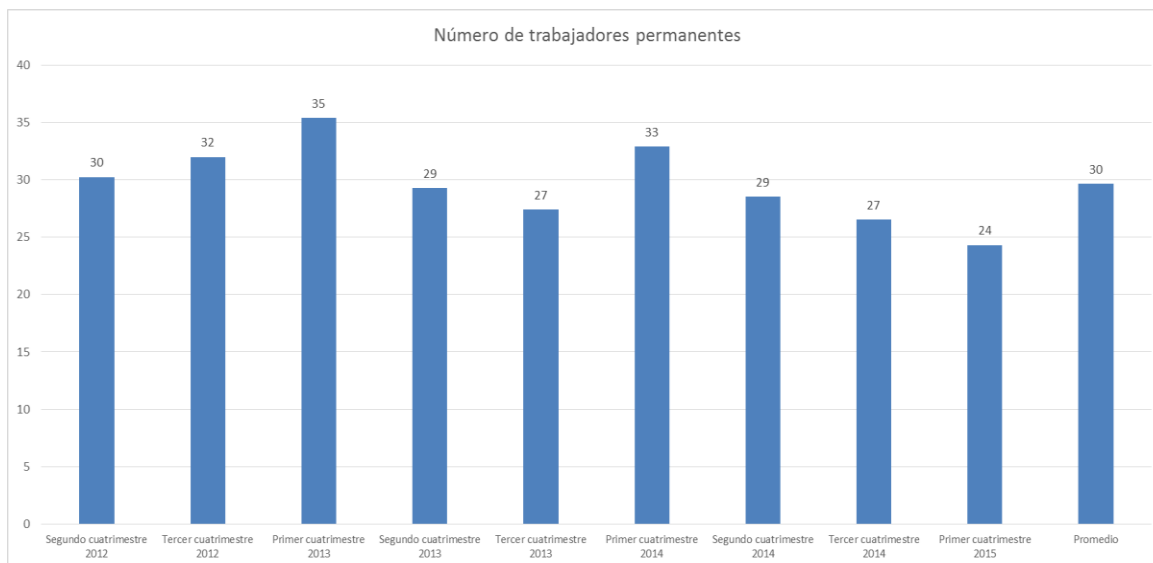
Anexo 1

En el presente anexo se expone el comportamiento histórico de la información de la Encuesta de Coyuntura de la PyME.



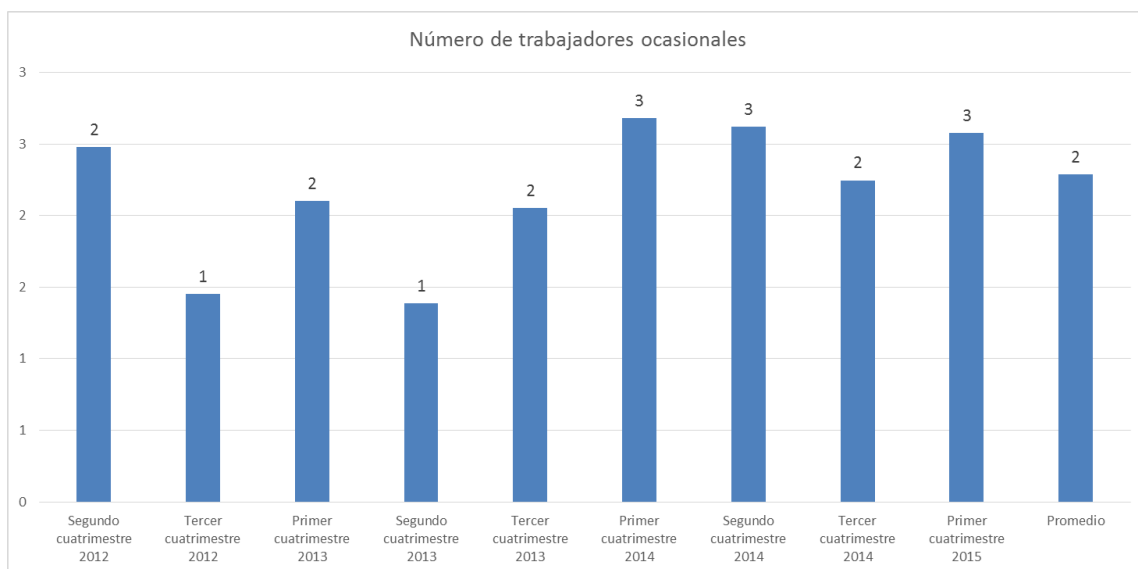
Fuente: Investigación de campo

Elaboración: Observatorio de la PyME de la Universidad Andina Simón Bolívar, Sede Ecuador



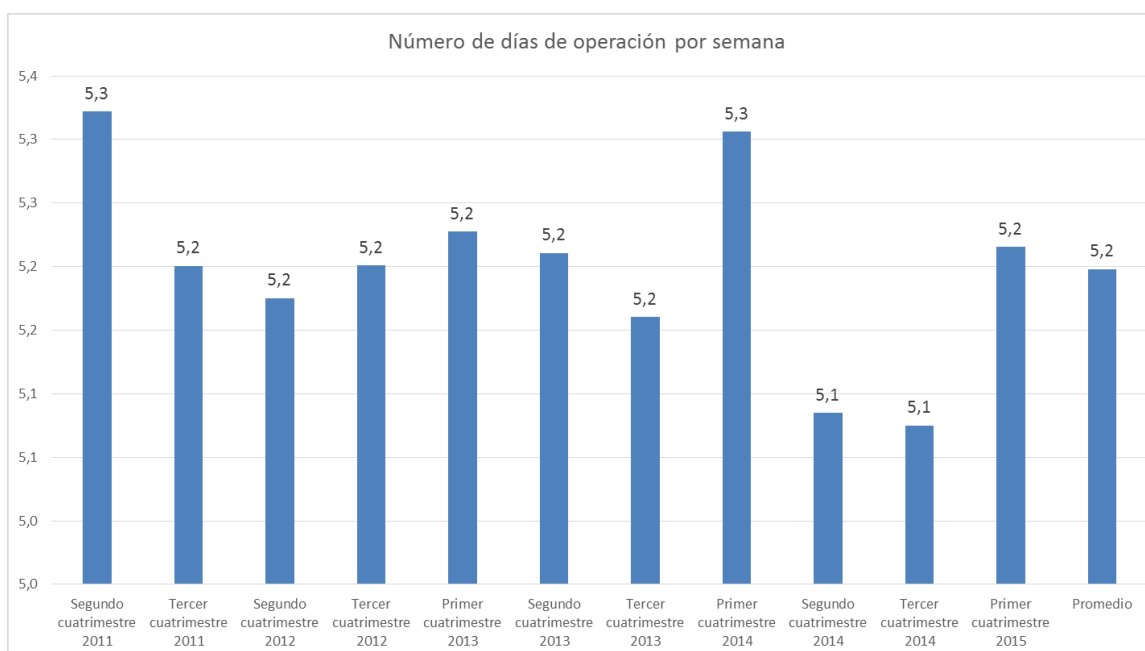
Fuente: Investigación de campo

Elaboración: Observatorio de la PyME de la Universidad Andina Simón Bolívar, Sede Ecuador



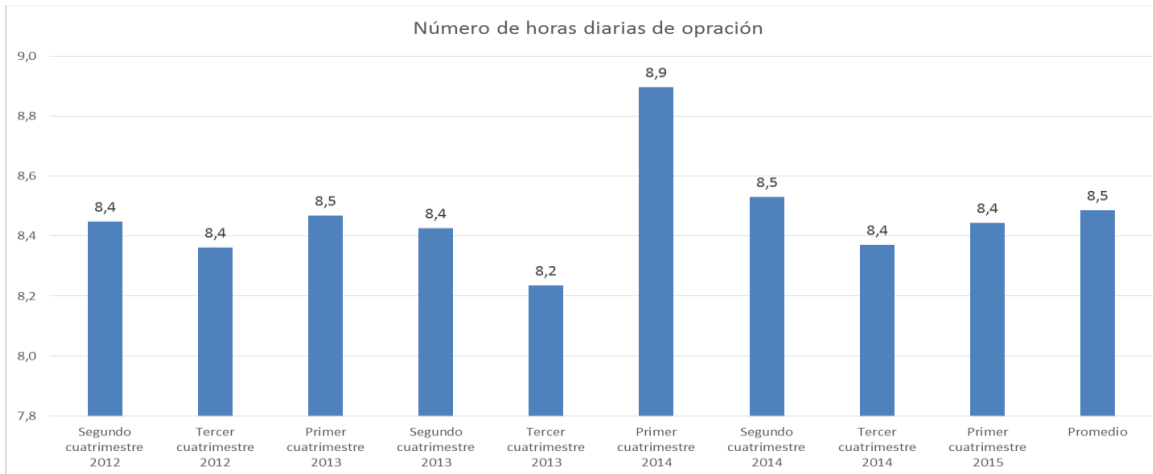
Fuente: Investigación de campo

Elaboración: Observatorio de la PyME de la Universidad Andina Simón Bolívar, Sede Ecuador



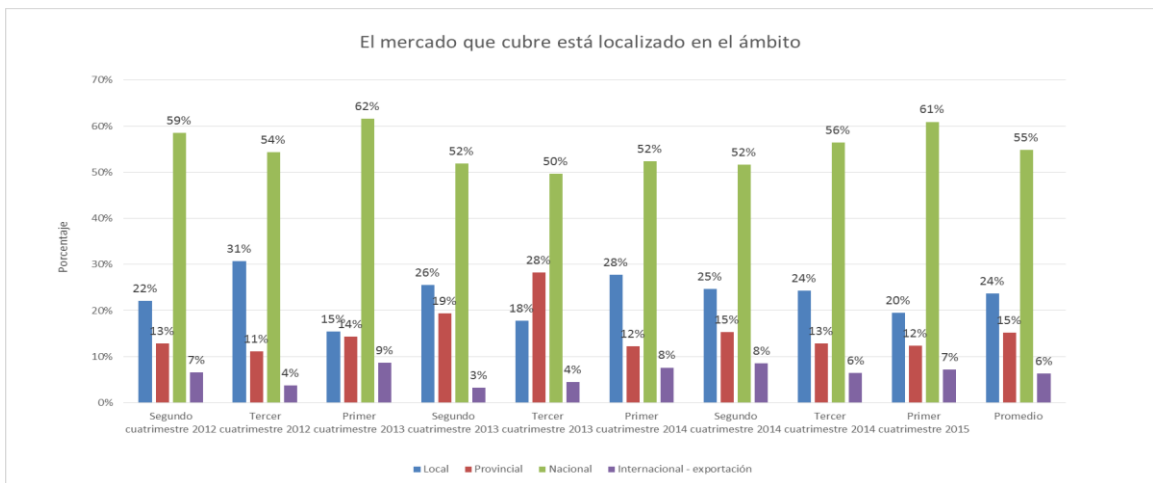
Fuente: Investigación de campo

Elaboración: Observatorio de la PyME de la Universidad Andina Simón Bolívar, Sede Ecuador



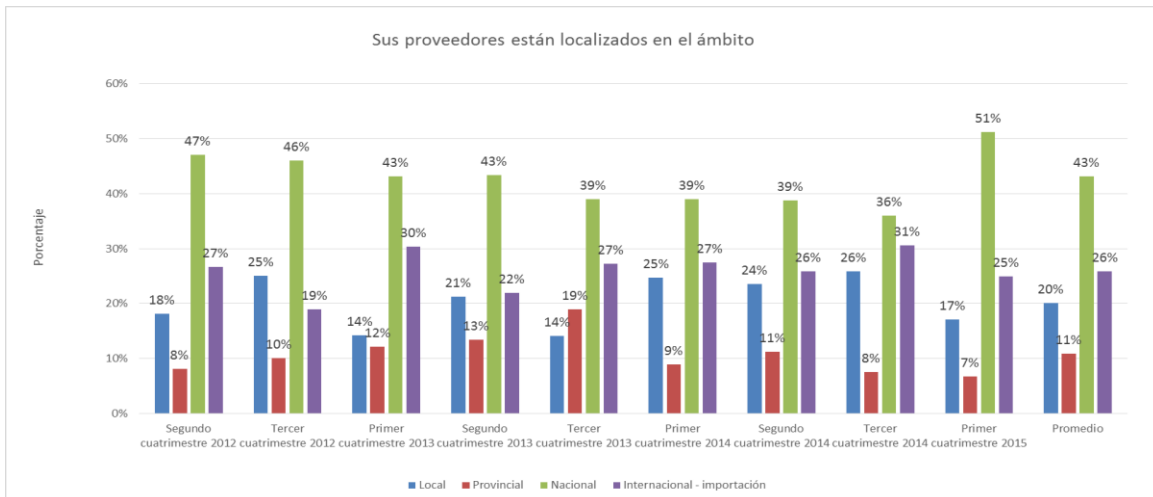
Fuente: Investigación de campo

Elaboración: Observatorio de la PyME de la Universidad Andina Simón Bolívar, Sede Ecuador



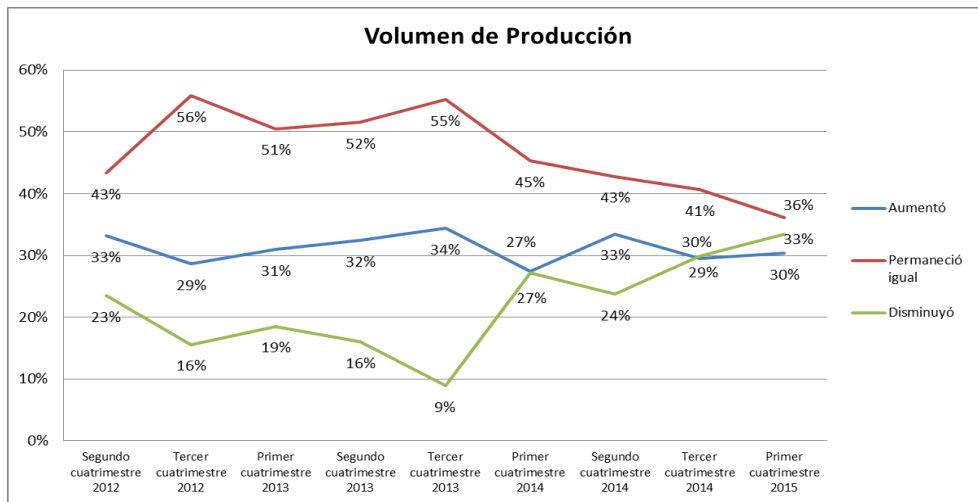
Fuente: Investigación de campo

Elaboración: Observatorio de la PyME de la Universidad Andina Simón Bolívar, Sede Ecuador



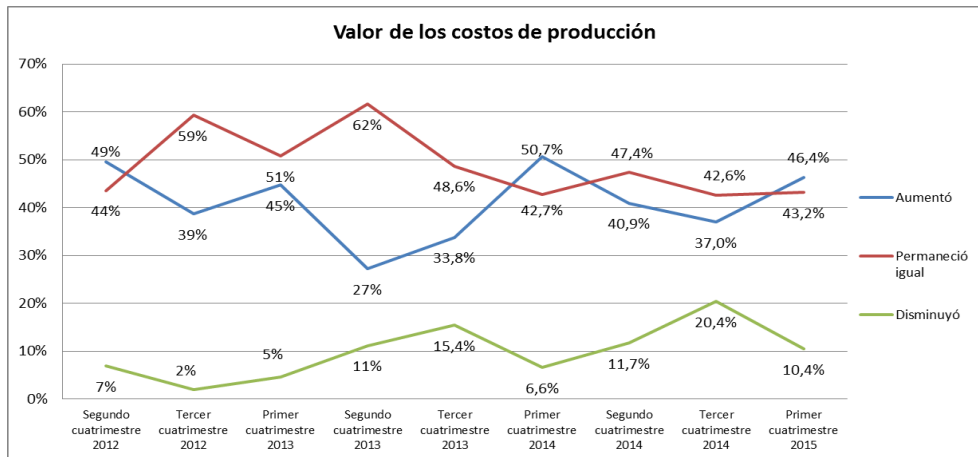
Fuente: Investigación de campo

Elaboración: Observatorio de la PyME de la Universidad Andina Simón Bolívar, Sede Ecuador



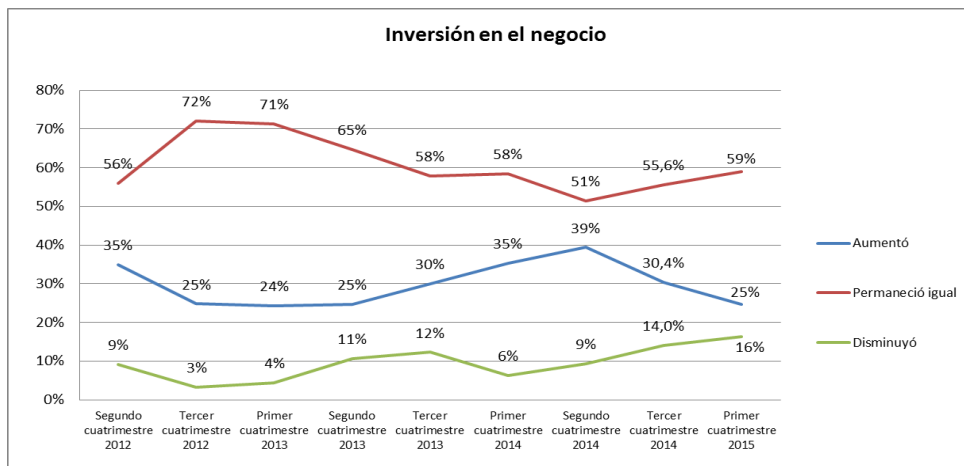
Fuente: Investigación de campo

Elaboración: Observatorio de la PyME de la Universidad Andina Simón Bolívar, Sede Ecuador



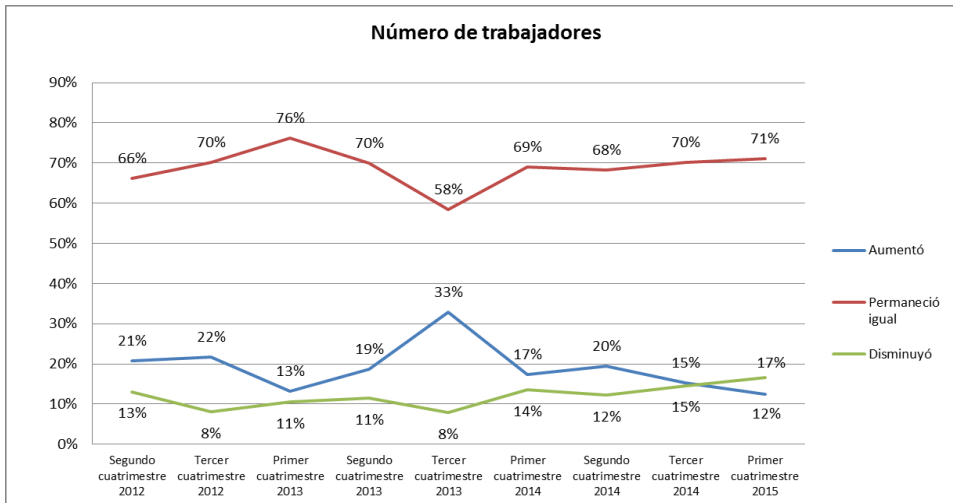
Fuente: Investigación de campo

Elaboración: Observatorio de la PyME de la Universidad Andina Simón Bolívar, Sede Ecuador

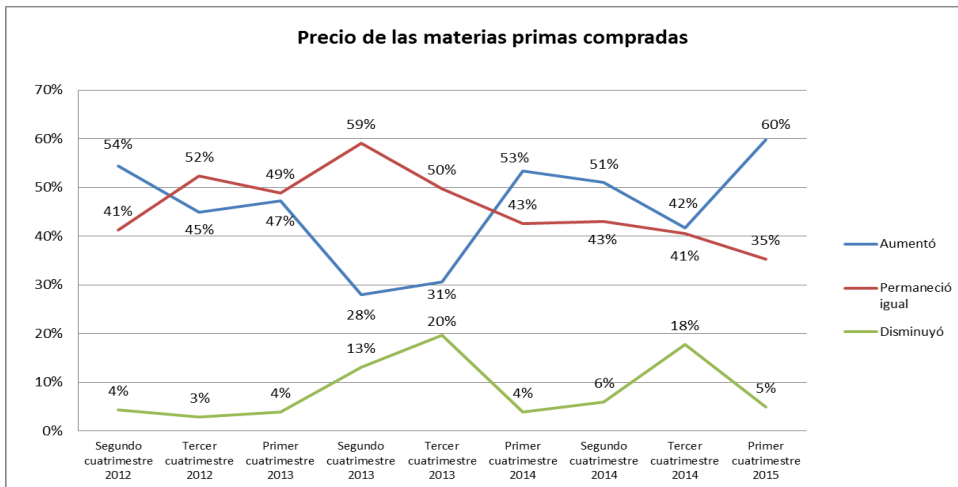


Fuente: Investigación de campo

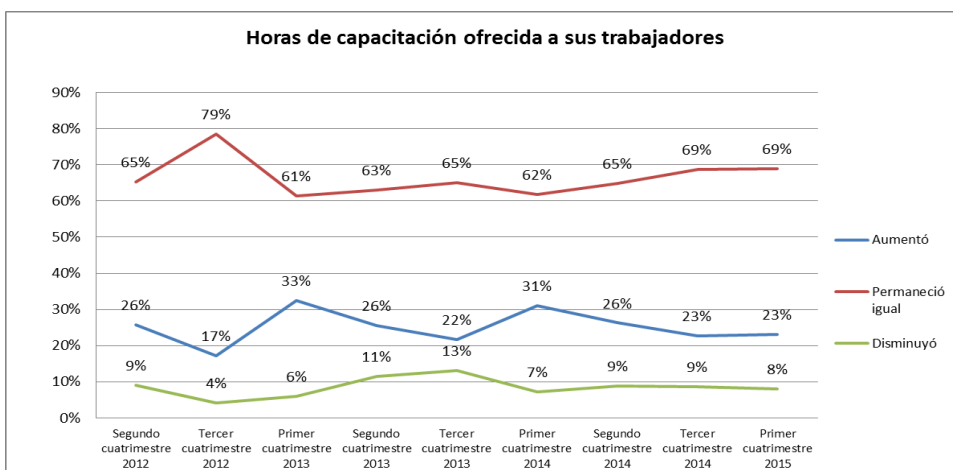
Elaboración: Observatorio de la PyME de la Universidad Andina Simón Bolívar, Sede Ecuador



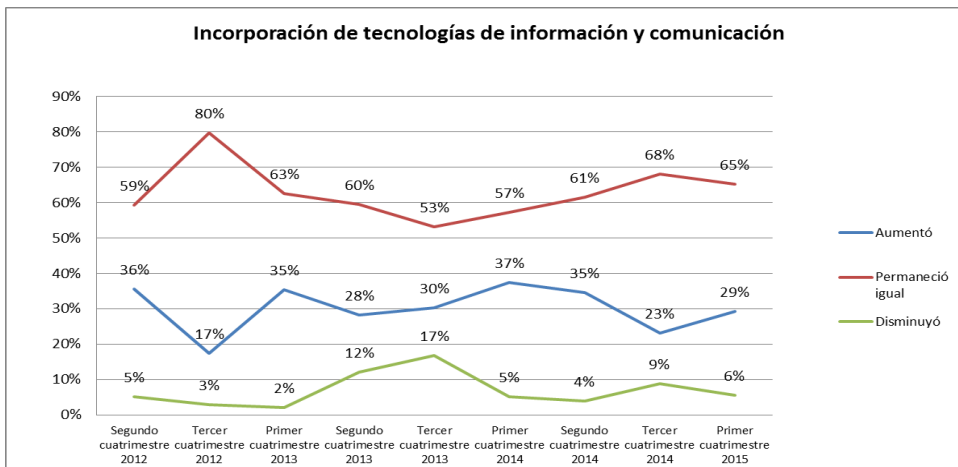
Fuente: Investigación de campo
Elaboración: Observatorio de la PyME de la Universidad Andina Simón Bolívar, Sede Ecuador



Fuente: Investigación de campo
Elaboración: Observatorio de la PyME de la Universidad Andina Simón Bolívar, Sede Ecuador

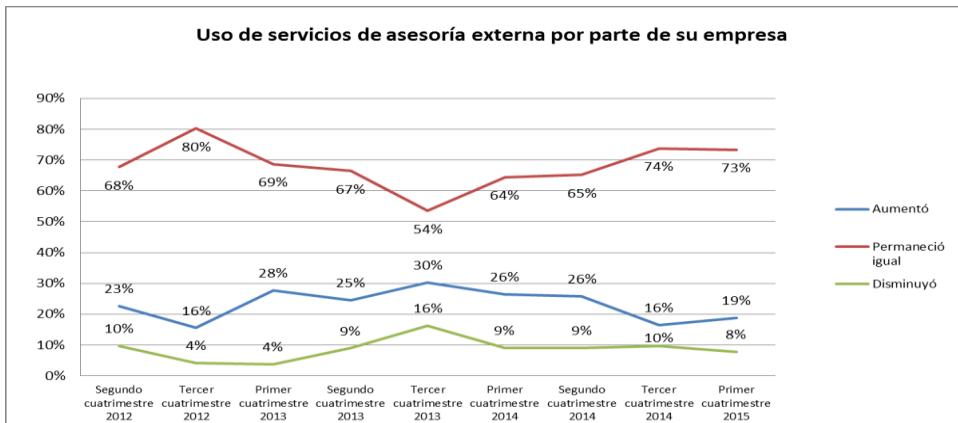


Fuente: Investigación de campo
Elaboración: Observatorio de la PyME de la Universidad Andina Simón Bolívar, Sede Ecuador



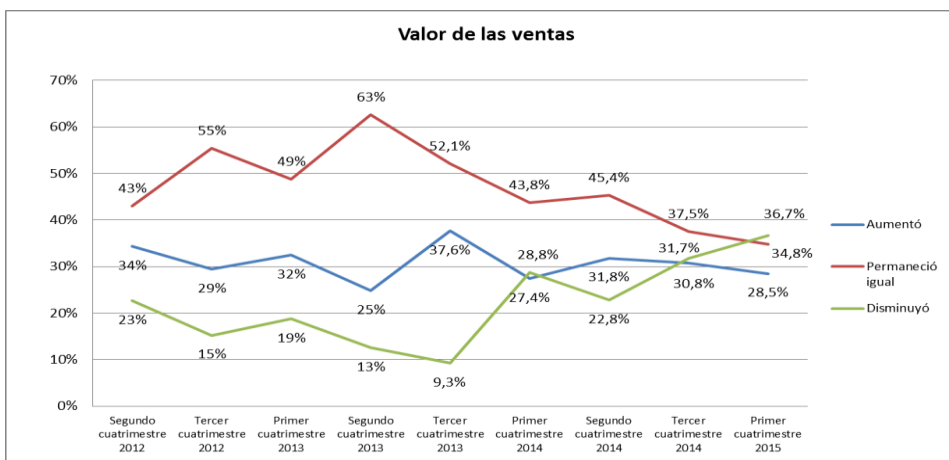
Fuente: Investigación de campo

Elaboración: Observatorio de la PyME de la Universidad Andina Simón Bolívar, Sede Ecuador



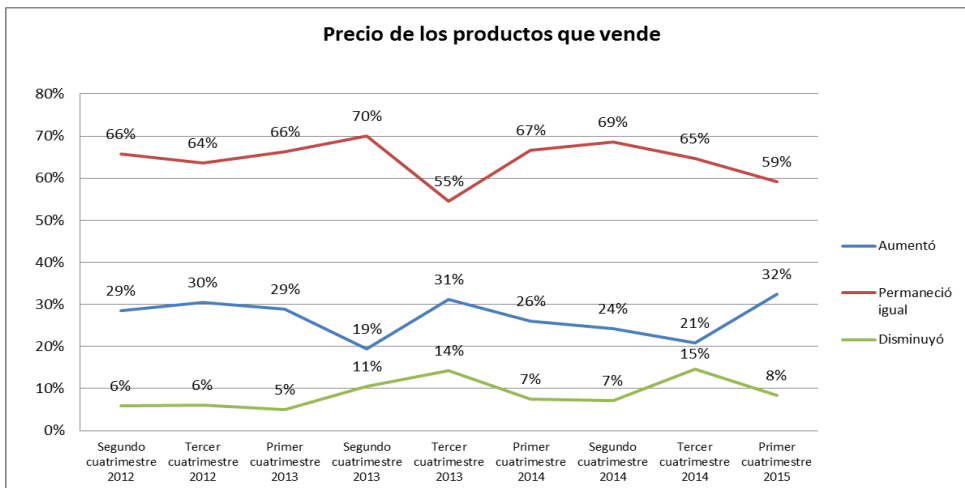
Fuente: Investigación de campo

Elaboración: Observatorio de la PyME de la Universidad Andina Simón Bolívar, Sede Ecuador



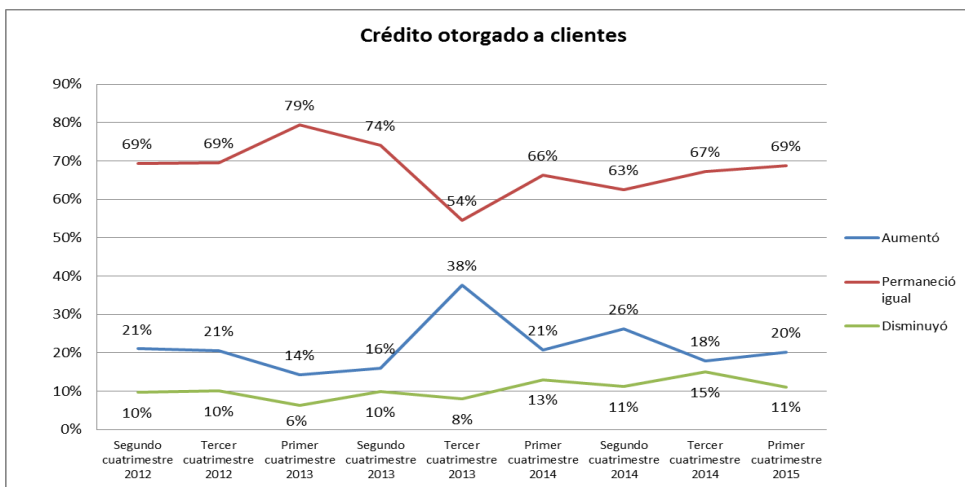
Fuente: Investigación de campo

Elaboración: Observatorio de la PyME de la Universidad Andina Simón Bolívar, Sede Ecuador



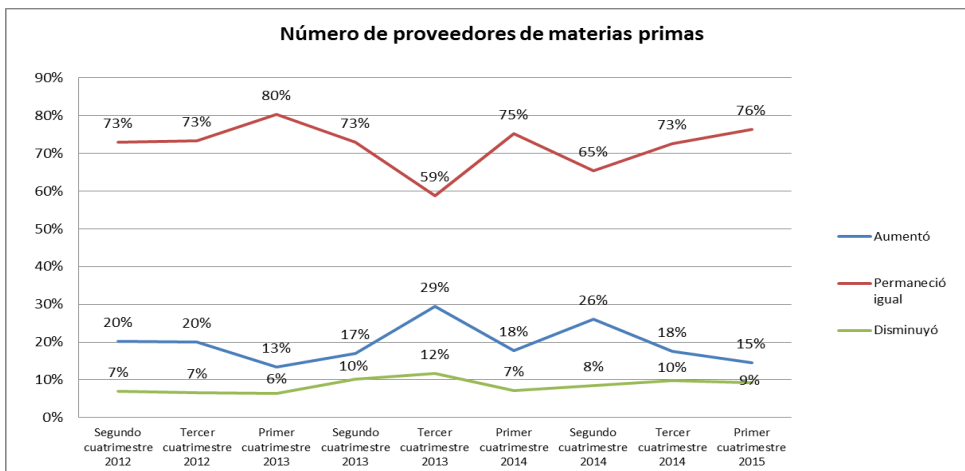
Fuente: Investigación de campo

Elaboración: Observatorio de la PyME de la Universidad Andina Simón Bolívar, Sede Ecuador



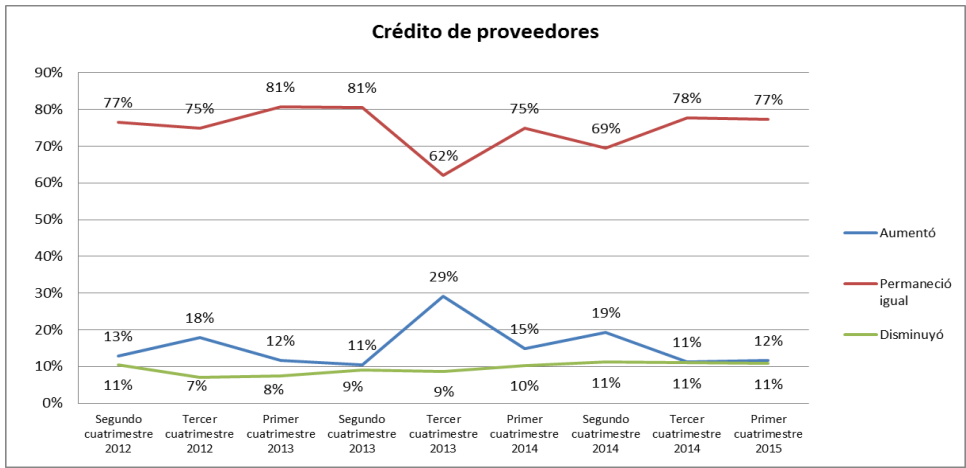
Fuente: Investigación de campo

Elaboración: Observatorio de la PyME de la Universidad Andina Simón Bolívar, Sede Ecuador

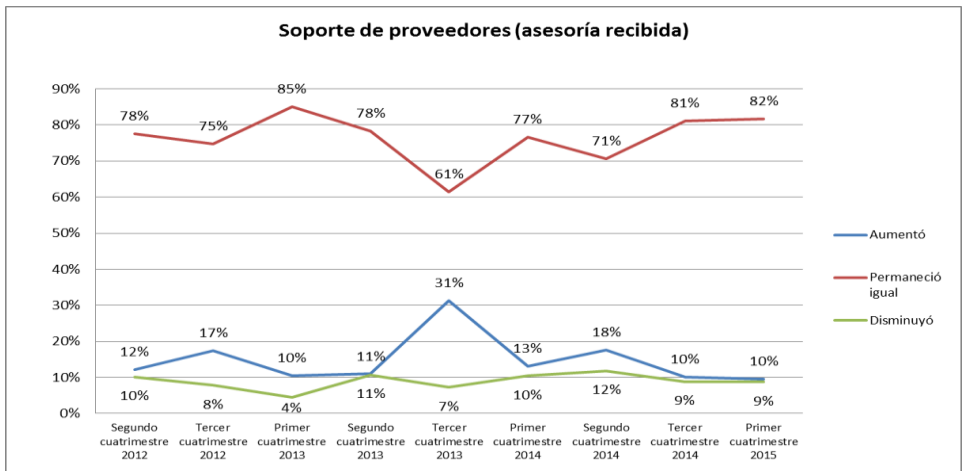


Fuente: Investigación de campo

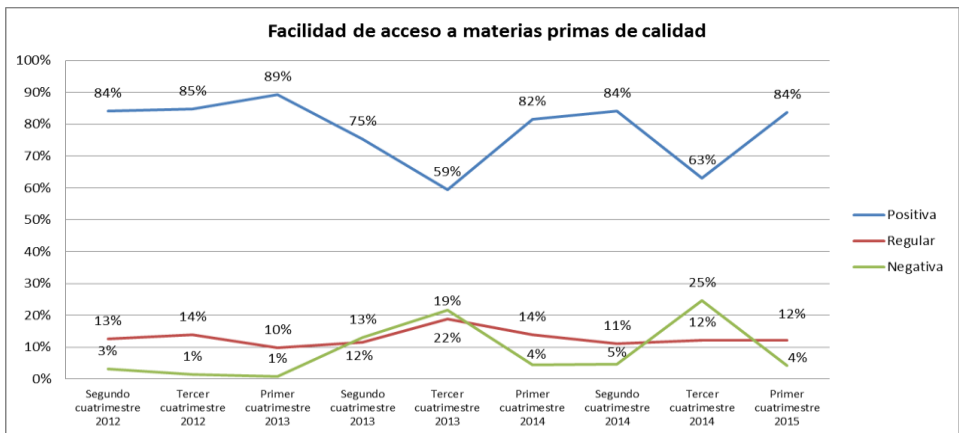
Elaboración: Observatorio de la PyME de la Universidad Andina Simón Bolívar, Sede Ecuador



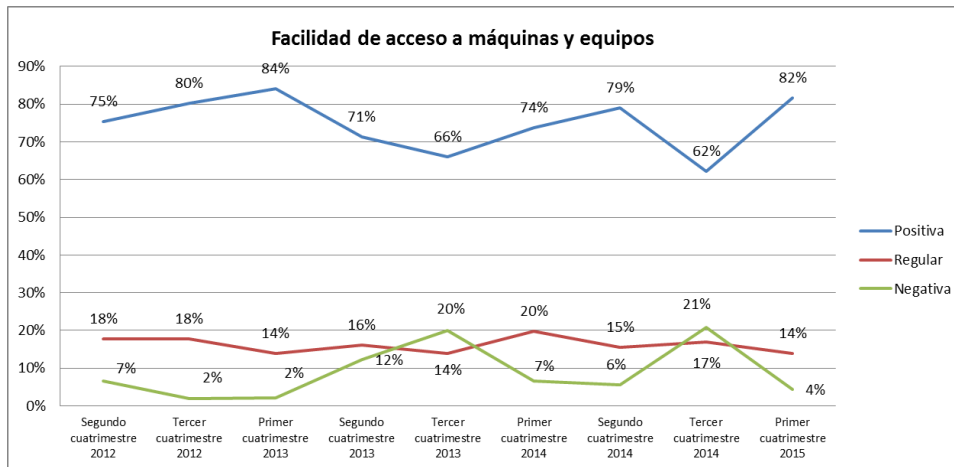
Fuente: Investigación de campo
 Elaboración: Observatorio de la PyME de la Universidad Andina Simón Bolívar, Sede Ecuador



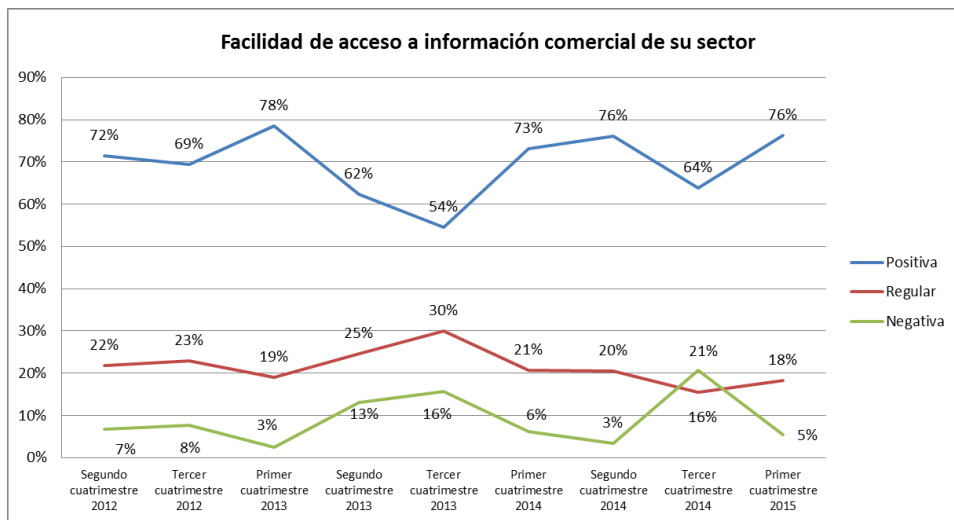
Fuente: Investigación de campo
 Elaboración: Observatorio de la PyME de la Universidad Andina Simón Bolívar, Sede Ecuador



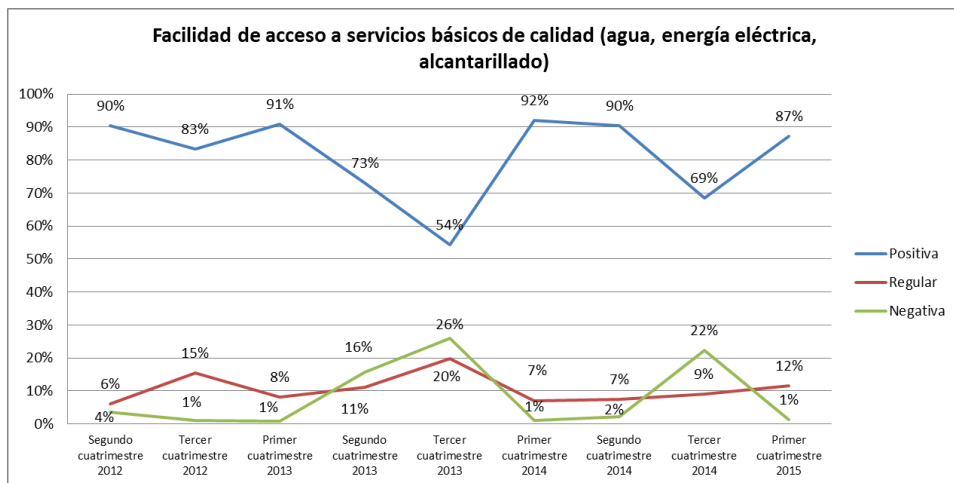
Fuente: Investigación de campo
 Elaboración: Observatorio de la PyME de la Universidad Andina Simón Bolívar, Sede Ecuador



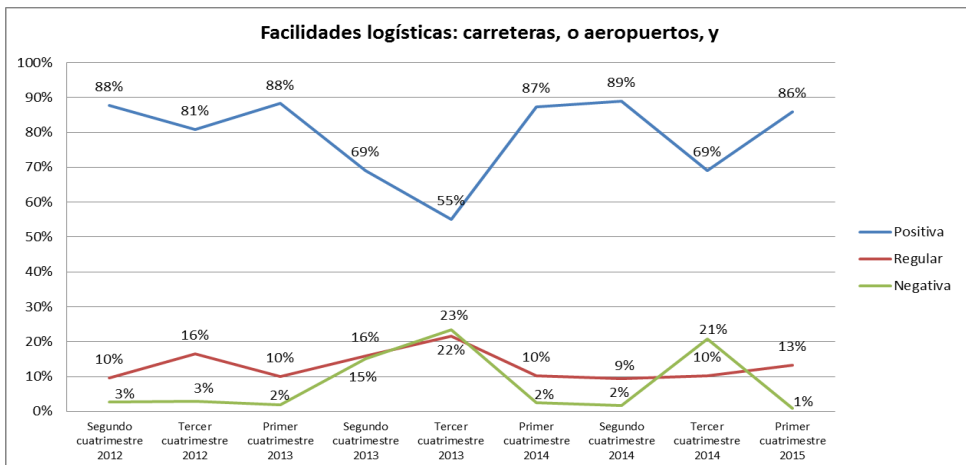
Fuente: Investigación de campo
 Elaboración: Observatorio de la PyME de la Universidad Andina Simón Bolívar, Sede Ecuador



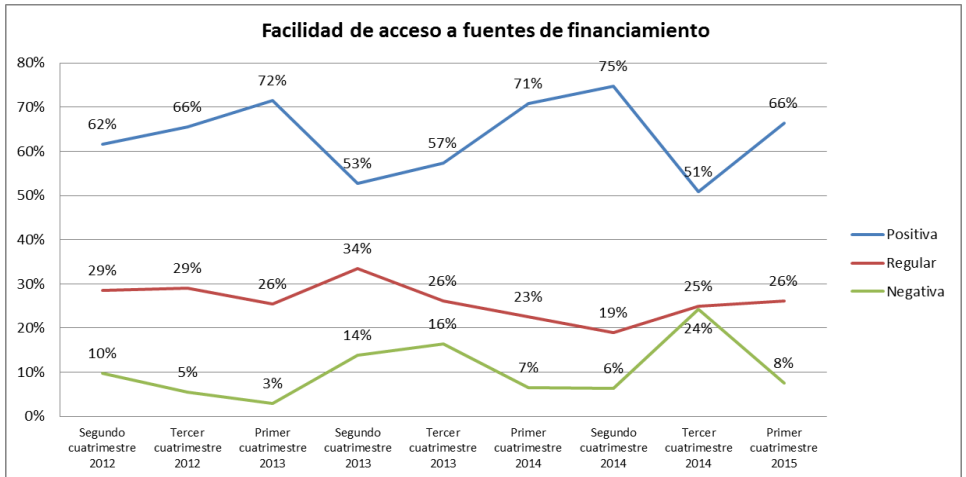
Fuente: Investigación de campo
 Elaboración: Observatorio de la PyME de la Universidad Andina Simón Bolívar, Sede Ecuador



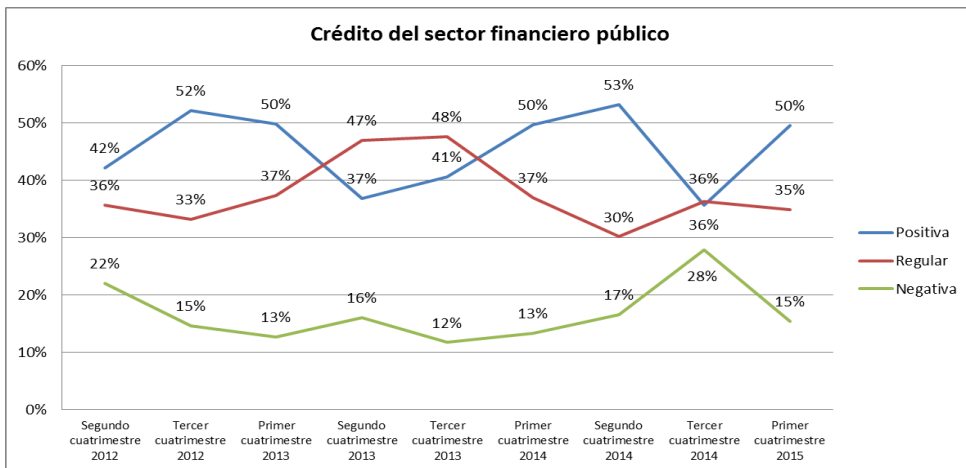
Fuente: Investigación de campo
 Elaboración: Observatorio de la PyME de la Universidad Andina Simón Bolívar, Sede Ecuador



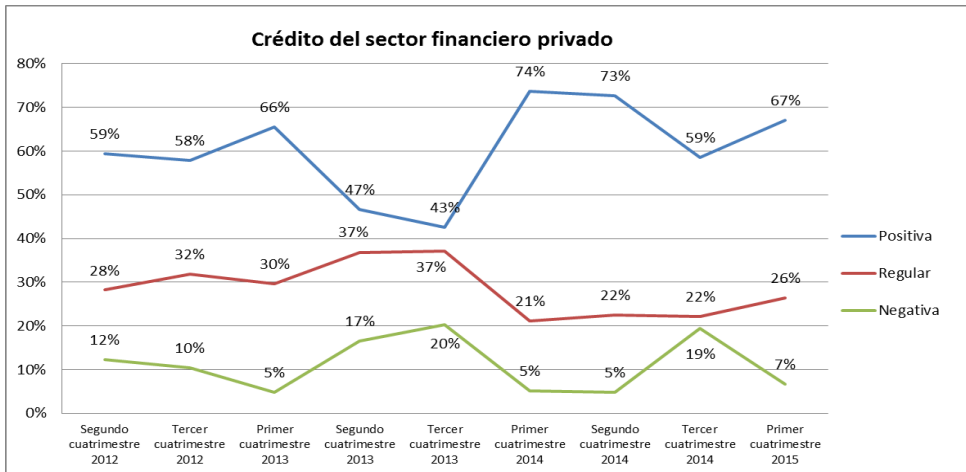
Fuente: Investigación de campo
 Elaboración: Observatorio de la PyME de la Universidad Andina Simón Bolívar, Sede Ecuador



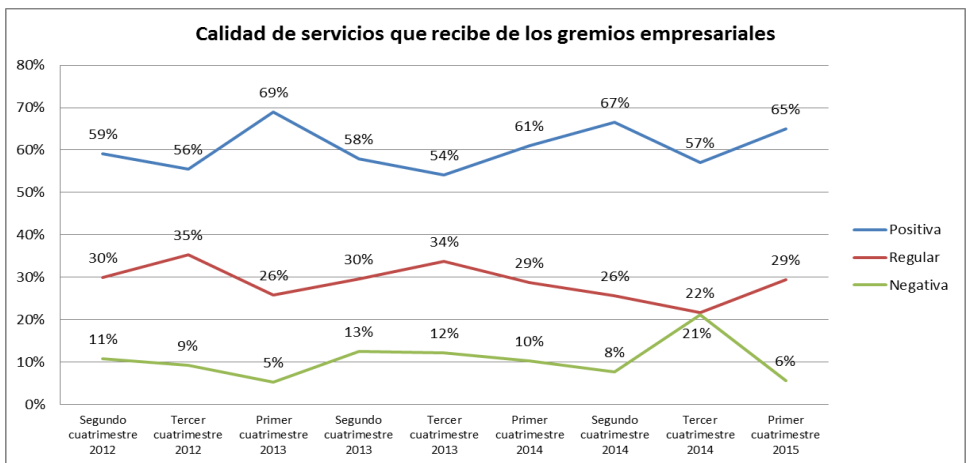
Fuente: Investigación de campo
 Elaboración: Observatorio de la PyME de la Universidad Andina Simón Bolívar, Sede Ecuador



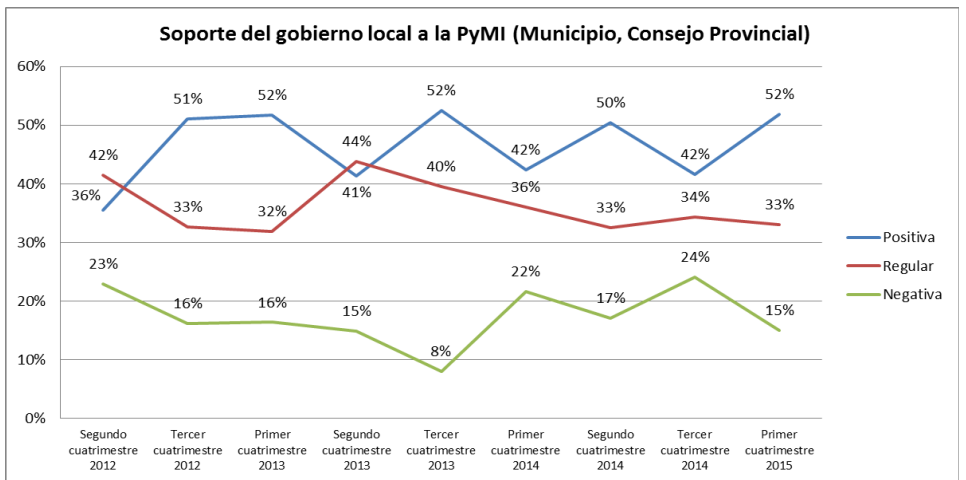
Fuente: Investigación de campo
 Elaboración: Observatorio de la PyME de la Universidad Andina Simón Bolívar, Sede Ecuador



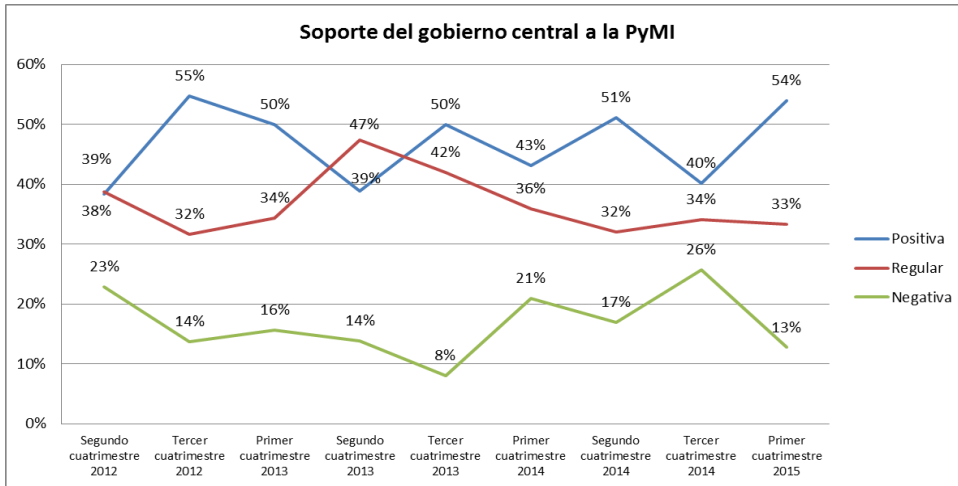
Fuente: Investigación de campo
 Elaboración: Observatorio de la PyME de la Universidad Andina Simón Bolívar, Sede Ecuador



Fuente: Investigación de campo
 Elaboración: Observatorio de la PyME de la Universidad Andina Simón Bolívar, Sede Ecuador

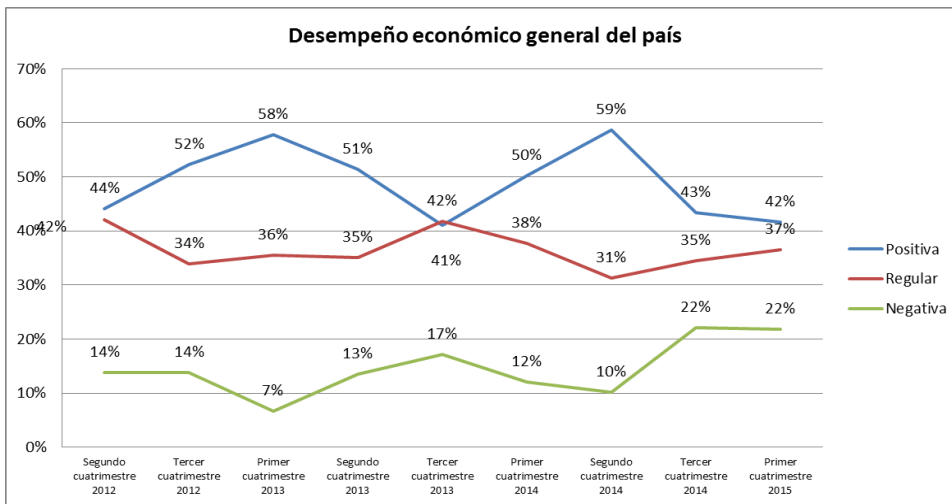


Fuente: Investigación de campo
 Elaboración: Observatorio de la PyME de la Universidad Andina Simón Bolívar, Sede Ecuador



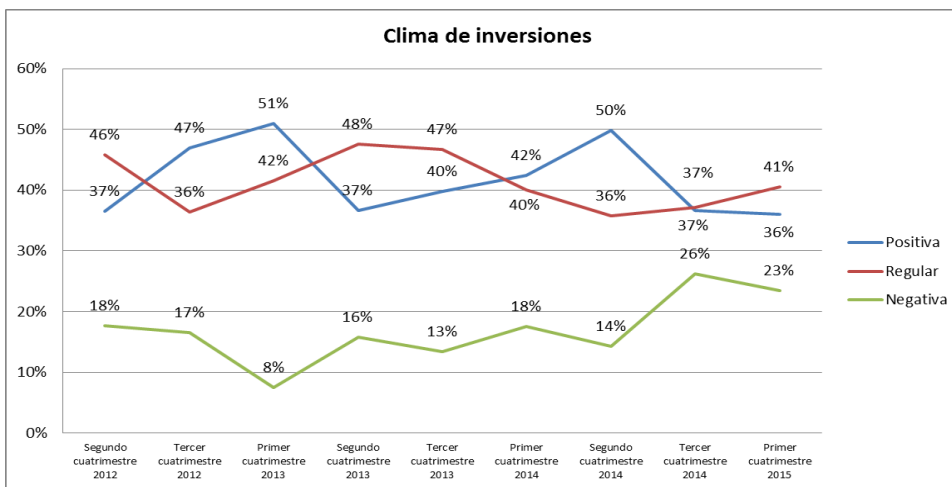
Fuente: Investigación de campo

Elaboración: Observatorio de la PyME de la Universidad Andina Simón Bolívar, Sede Ecuador



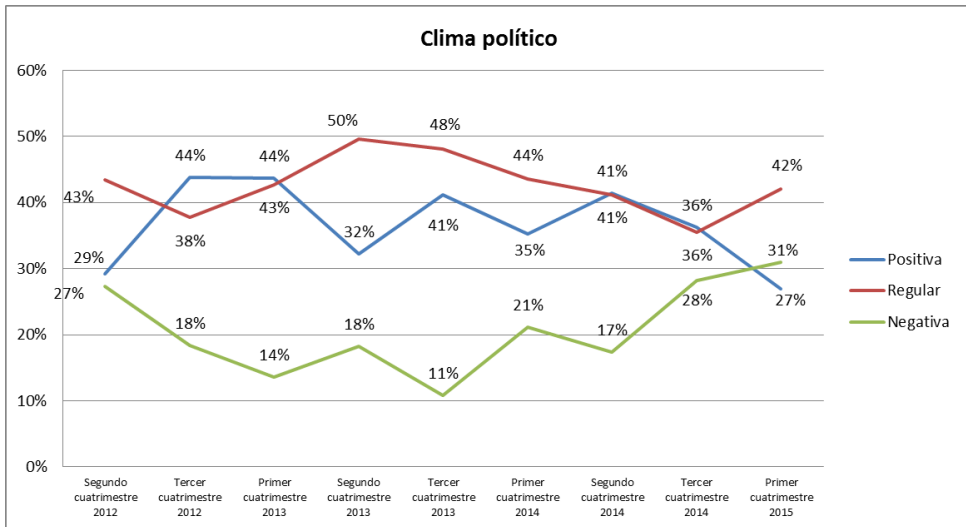
Fuente: Investigación de campo

Elaboración: Observatorio de la PyME de la Universidad Andina Simón Bolívar, Sede Ecuador

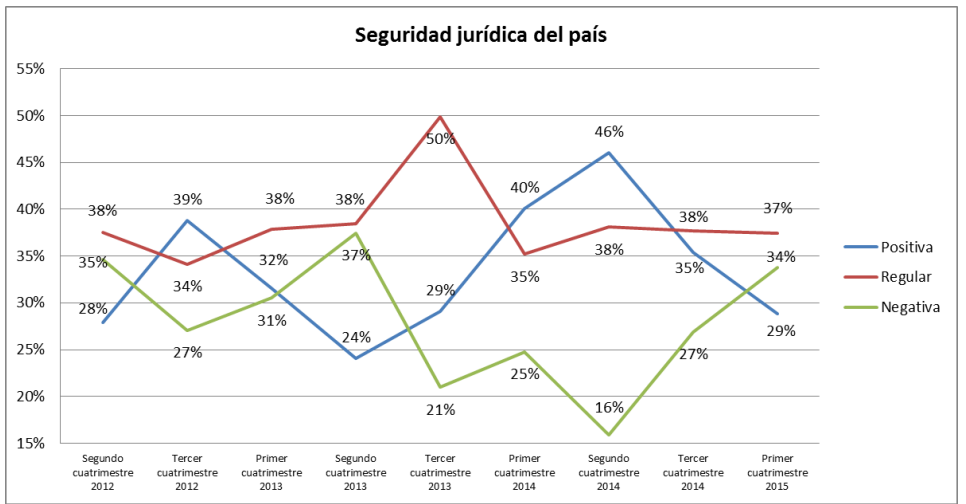


Fuente: Investigación de campo

Elaboración: Observatorio de la PyME de la Universidad Andina Simón Bolívar, Sede Ecuador



Fuente: Investigación de campo
 Elaboración: Observatorio de la PyME de la Universidad Andina Simón Bolívar, Sede Ecuador



Fuente: Investigación de campo
 Elaboración: Observatorio de la PyME de la Universidad Andina Simón Bolívar, Sede Ecuador



Coordinación del estudio

Wilson Araque J.; Economista y Doctor, PhD en Administración, Director del Área de Gestión y Coordinador del Observatorio de la PyME

Elaboración del informe que resume los resultados obtenidos en el cuatrimestre objeto de análisis

Andrés Argüello S.; Economista, Investigador del Observatorio de la PyME

Colaboración técnica

- Universidad Técnica de Ambato
- Universidad Politécnica Salesiana, Sede Cuenca